

**ВАРНЕНСКИ СВОБОДЕН УНИВЕРСИТЕТ
„ЧЕРНОРИЗЕЦ ХРАБЪР“
ЮРИДИЧЕСКИ ФАКУЛТЕТ
КАТЕДРА „ПСИХОЛОГИЯ“**

БОЖИДАРКА ДИНЧЕВА НЕДЕЛЧЕВА

**ИЗСЛЕДВАНЕ НА ПРОСОЦИАЛНОТО МИСЛЕНЕ И ПОВЕДЕНИЕ
ПРИ 5-8 ГОДИШНИ ДЕЦА**

АВТОРЕФЕРАТ

на дисертация за присъждане на образователна и научна степен „доктор“,
професионално направление 3.2 „Психология“,
докторска програма „Педагогическа и възрастова психология“

Научен ръководител:

проф. д.п.н. Румен Стаматов

**Варна
2023**

**ВАРНЕНСКИ СВОБОДЕН УНИВЕРСИТЕТ
„ЧЕРНОРИЗЕЦ ХРАБЪР“
ЮРИДИЧЕСКИ ФАКУЛТЕТ
КАТЕДРА „ПСИХОЛОГИЯ“**

БОЖИДАРКА ДИНЧЕВА НЕДЕЛЧЕВА

**ИЗСЛЕДВАНЕ НА ПРОСОЦИАЛНОТО МИСЛЕНЕ И ПОВЕДЕНИЕ
ПРИ 5-8 ГОДИШНИ ДЕЦА**

АВТОРЕФЕРАТ

на дисертация за присъждане на образователна и научна степен „доктор“,
професионално направление 3.2 „Психология“,
докторска програма „Педагогическа и възрастова психология“

**Научен ръководител:
проф. д.п.н. Румен Стаматов**

**Рецензенти:
доц. д-р Йоанна Недялкова
доц. д.н. Стоил Мавродиев**

**Варна
2023**

Дисертацията се състои от 138 страници – въведение; три глави и заключение. Основният текст съдържа анализ на изследваните конструкти, цели, задачи, хипотези, методи на изследване, анализ на резултатите и дискусии, включва 24 диаграми, 18 таблици и 3 фигури. Дисертацията включва и списък от 253 заглавия на български и английски език.

Авторът на дисертацията е докторант в катедра „Психология“ към Юридически факултет на Варненския свободен университет „Черноризец Храбър“.

Дисертационният труд е обсъден и насрочен за защита на заседание на катедра „Психология“ на Юридически факултет при Варненски свободен университет „Черноризец Храбър“.

Защитата на дисертационния труд пред научно жури ще се проведе на 19.07.2023 г. в 11,30 ч. в заседателната зала на Варненски свободен университет „Черноризец Храбър“. Материалите по защитата са на разположение в катедра „Психология“, Светозара Маринова– секретар на катедрата, както и на сайта на университета.

Въведение

Дисертационното изследване е посветено на развитието на просоциалното поведение при 5-8 годишните деца. Просоциалното поведение е с конститутивно значение за социо-моралното развитие и очертава една от траекториите на оптималното функциониране и благополучие. Емпиричните изследвания през последните три десетилетия отбелязват позитивни връзки между развитието на просоциалното поведение и изграждане на истински приятелски отношения, по-добрите постижения в училище, психичното благополучие, продуктивността при ангажирането в съвместните дейности и развитието на аз- концепцията (Eisenberg & Spinrad, 2014; Eisenberg, Spinrad, & Knafo-Noam, 2015). Тези влияния очертават и значимостта на изследванията върху просоциалното поведение и заедно с това и търсенията върху самите прояви на това поведение както и връзките с когнитивните и емоционалните процеси.

Целта на настоящото изследване е да проследи измененията в проявите на просоциалното поведение в прехода от предучилищната в началната училищна възраст както и връзките между просоциалното поведение и просоциалното мислене.

Изследването е структурирано в две части и три глави. Първата част представя теоретичен анализ на изследваните конструкции – просоциално поведение, просоциално мислене, просоциални емоции, отношения с връстниците, които очертават контекста на разгръщането на самото просоциално поведение. Втората част, която е представена във втора и трета глава разглежда самото емпирично изследване, задачите и хипотезите, начините на оценяване на изследванието конструкции, статистическите анализи на резултатите, дискусиите и изводите.

Първа глава:

Теоретичен анализ на просоциалното поведение

Тази глава обхваща преглед на теориите за просоциалното поведение и на различните концептуализации. Просоциалното поведение се разглежда в контекста на социалното и моралното развитие, с което се очертават и различните подходи при неговото осмисляне. Теоретичният анализ представя развитието на просоциалното поведение чрез отношенията с:

-когнитивните процеси, тази перспектива е представена от теориите на Л. Колбърг, Е. Турел и Н.Айзенберг;

-емоционалните процеси и по-конкретно чрез отношенията с просоциалните емоции – емпатия, симпатия и персонален дистрес, тази перспектива на изследване на просоциалното поведение е застъпен в изследванията на М.Хофман, 2000 и Н.Айзенберг;

-способностите, необходими за неговото разгръщане, тази перспектива е представена от изследванията на Д. Хей, Ф. Варникен.

Тези три перспективи са взаимнодопълващи и очертават полетата на изследване на траекториите на просоциалното поведение в детството и заедно с това концептуалната рамка на изследването.

Просоциалното поведение е анализирано чрез взаимодействието на две категории променливи: контекстуални и персонални. Контекстуалните променливи разкриват връзката на просоциалното поведение със социалните отношения, тематизирани чрез отношенията с връстниците и възрастните, съществуващите културни и социални норми и ценности, социализиращите родителски практики, стилове на привързване, модели на поведение, дисциплиниращи въздействия и дискусии. Персоналните променливи разкриват връзката на просоциалното поведение с темпераментовите особености, саморегулацията, аз-концепцията, емоционалните процеси, когнитивните процеси и различните мотивации.

Просоциалното поведение е определено в контекста на теоретичните и емпиричните проучвания на Д.Батсън, Н.Айзенберг, М.Хофман, Р.Чалдини, Дж. Пилявин. Следвайки тази линия изследването приема определението, в което просоциалното поведение се разглежда като поведение, което е насочено към благо на другите и е отнесено към категорията на съзидателните поведения. Това което отличава просоциалното поведение е

наличието на интенции, свързана със състоянието на другия и опита да се облекчи неговото състояние и осигури определено благополучие.

Първата глава представя също и анализ на просоциалното мислене, като един от конструктите свързан с регулацията на просоциалното поведение. Разгледани са теориите за развитието на моралното мислене на Л.Колбърг, Е.Туриел, Л.Нучи и Дж. Сметана, както и теорията на Н. Айзенберг. Сравнителният анализ на тези теории очертава както различията, така и вътрешната близост при осмислянето на развитието на моралното мислене. Общото в разгледаните теории е разбирането, че:

-моралното мислене преминава през определени стадии, които разкриват едно прогресивно развитие;

-по-високите равнища на моралното мислене са свързани с по-дълбоко разбиране на моралните феномени – правила, норми, концепти, които съставят основа за моралното функциониране и вземане на решения в различните ситуации;

-по-високите равнища на моралното мислене притежават и по-голяма мотивационна сила, което гарантира консистентност между моралното мислене и поведение;

-моралното мислене може да бъде изследвано чрез специално конструирани морални дилеми, самата експериментална процедура обхваща осмисляне на аргументите при обосноваване на решението на децата в отговор на дилемите, по посока на очертаните стадии.

За целите на настоящото изследване е избрана теорията на Н.Айзенберг за развитието на просоциалното мислене, която също обособява отделни равнища на мисленето, очертаващи отношенията в ориентацията насочени към собствения аз и към другия. Обособените равнища в модела на Айзенберг са свързани с развитието на когнитивните способности и особено на способността да се координират различните гледни точки, както и на симпатията. Освен това дилемите предложени от Н. Айзенберг са по-близки до опита на детето, което е и едно от възраженията срещу Л. Колбърг. Теорията за развитието на просоциалното мислене е с добра емпирична подкрепа.

Теоретичният анализ представя преглед и на разбиранията върху просоциалните емоции, които са неделими от просоциалното мислене и поведение, което допълнително осмисля отношенията между изследваните конструкти. Просоциалните емоции са анализирани в контекста на

концепциите на М.Хофман, Д.Батсън, Н.Айзенберг и Р.Стаматов. Анализите на тези конструкти съчетани с анализите върху социализиращите практики и социални отношения са поставени в основата на проследяването на измененията в просоциалното развитие в предучилищната и началната училищна възраст както и на очертаване на задачите на настоящото изследване.

Втора глава

Методология на изследването

Тази глава представя задачите, хипотезите и методите на оценяване на просоциалното поведение и мислене в предучилищната и началната училищна възраст.

За проследяването на развитието на просоциалното поведение и мислене, както и на техните отношения в предучилищната и началната училищна възраст изследването обхваща следните *задачи*:

- да проследи проявите на просоциалното поведение – честотата на упражняване;
- да проследи отношението между външната и вътрешната регулация на просоциалното поведение;
- да проследи равнището на развитие на просоциалното мислене;
- да проследи връзката между просоциалното мислене и поведение;
- да проследи половите и възрастовите различия при ангажирането с просоциално поведение.

Хипотези на изследването:

Първа хипотеза: Допускаме, че се установяват значими различия между равнищата на просоциалното мислене при децата от предучилищната и началната училищна възраст.

Втора хипотеза: Допускаме, че се установяват значими връзки между видовете просоциално поведение при децата от предучилищната и началната училищна възраст.

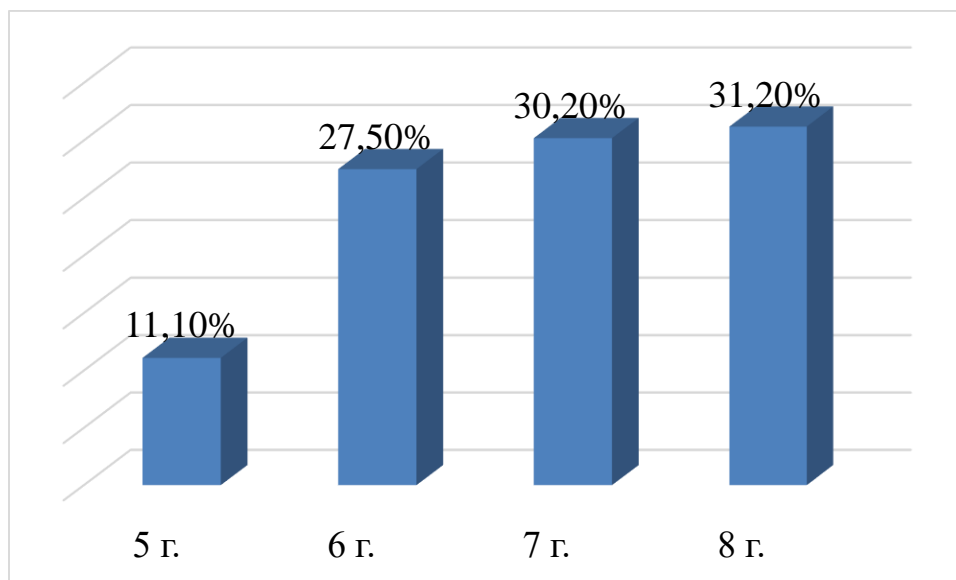
Трета хипотеза: Допускаме, че се установяват значими различия в ангажирането с просоциално поведение според равнището на просоциално мислене.

Четвърта хипотеза: Допуска се, че се установяват значими полови и възрастови различия при ангажирането с просоциално поведение и просоциалното мислене.

Изследвани лица

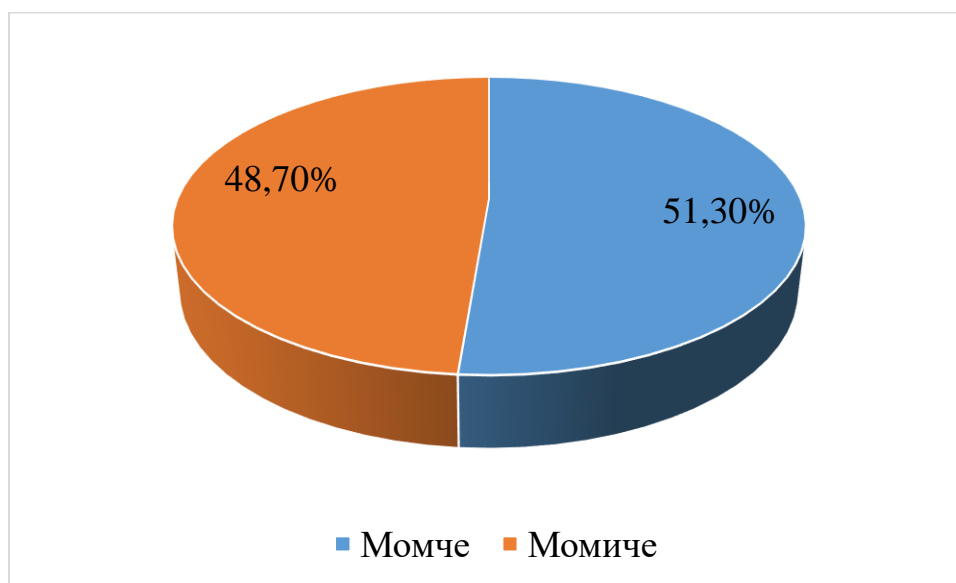
Изследването включва 189 деца от предучилищна и начална училищна възраст – жители на България. Изследваните деца са на възраст между 5 и 8

години, средна възраст 7 г. ($M=6.81$, $SD=1.001$) (Фиг. 1), от които 51.3% момчета и 48.7% - момичета (Фиг. 2).



Фиг. 1 Разпределение на изследваните деца според възрастта им

Видно от представената Фигура 1 най-голям е дялът на изследваните деца на 8 г. (31.2%), последван от децата на 7 г. (30.2%), на 6 г. (27.5%) и на 5 г. (11.1%).



Фиг. 2 Полово разпределение на изследваните деца

Видно от представените резултати (Фиг. 2) 48.7% от изследваните лица са момичета, докато 51.3% - момчета.

Методика на изследването

Изследване на просоциалното мислене

Просоциалното мислене се изследва чрез дилемите предложени от Н.Айзенберг. Подходът на Н.Айзенберг, продължава традицията в изследването на социо-моралното развитие, чрез дилеми. На децата са представени 5 дилеми, чието съдържание е в опита на децата и от тях се изисква да аргументират избора на героя, както отбележат една от причините, които следват след всяка дилема. Всяка от причините (или основанието) върху което се основава отговора на детето съответства на определено равнище на просоциално мислене. В модела на Айзенберг са обособени 5 равнища на мислене, които са разположени в пространството, очертано от ориентацията центрираност в собствения аз срещу центрираност в другия. Отговорите на дилемите са кодирани в зависимост от отбелязаните равнища за отделните дилеми и след това анализирани.

Изследване на просоциалното поведение

Просоциалното поведение се оценява по няколко измерения:

-*честота на проява* – в продължение на тримесеца се записват проявите на просоциалното поведение в контекста на детската градина и училище, което е насочено към връстниците – отбелязват се следните видове просоциално поведение, които са емпирично разграничими в изследванията: успокоение/състрадание, помагане, споделяне, коопериране/сътрудничество;

-*насоченост* – регистрираните поведения се разграничават в зависимост от това дали са насочени към деца, които принадлежат на групата на приятелите или не принадлежат на тази група (връстници или непознати деца);

-*регулация* – регистрираните поведения се разграничават в зависимост от екстерналната регулация /ангажирането с дадено просоциално поведение е предизвикано от учителя – чрез напомняне, покана, заставяне/ или интерналната регулация (ангажирането с просоциалното поведение е основано на самостоятелните избори на детето).

Събраните данни с описаните методики са обработени в SPSS версия 19, като са приложени следните методи/анализи:

- Описателна статистика, честотен анализ;
- Хи-квадрат анализ;
- Корелационен анализ;
- t-тест за независими и за зависими извадки;

- Дисперсионен анализ (ANOVA, MANOVA, GLM).

Трета глава:

Резултати от емпиричното изследване

Тази глава представя резултатите и анализите от емпиричното изследване, както и тяхното обсъждане в контекста на съществуващите изследвания.

Резултати от изследване на просоциалното мислене

Всички изследвани деца (N=189) са решили по 5 дилеми, формирайки 945 случая, като резултатите от демонстрираното мислене са представени в таблицата по-долу.

Табл. 3 Разпределение на отговорите на изследваните лица според равнищата на просоциалното мислене след изключване на безсмислените отговори

	Честота	%	Кумулативен процент
Просто хедонистично или пряко реципрочно мислене	179	19.0	19.0
Ориентация към нуждите	185	19.6	38.6
Ориентация към одобрение	77	8.2	46.8
Съчувствено приемане на гледната точка на другия	287	30.5	77.3
Интернализиран афект или интернализирано разсъждение	214	22.7	100.0
Общо случаи	942	100.0	

Представените резултати в Таблица 3 показват, че най-голям е дялът на *съчувствено приемане на гледната точка на другия* (30.5%), последван от *интернализиран афект или интернализирано разсъждение* (22.7%), *ориентирано към нуждите мислене* (19.6%), *просто хедонистично или пряко реципрочно мислене* (19%) и на последно място и най-малък е дялът на *ориентацията към одобрение* - 8.2% от всички случаи (N=942).

Табл. 4 Описателна статистика на случаите на просоциално мислене

	N		M	Me	Mo	SD	Асиметрия	Ексцес	Минимална стойност	Максимална стойност
	Валидни	Липсващи								
Просоциално мислене	94 2	3	3.18 3	4	4	1.463	-0.247	-1.399	1	5

В Таблица 4 са представени описателни статистики на случаите на просоциално мислене. Видно е, че разпределението с данни приблизително съответства на гаусовото, доколкото стойностите на асиметрия и ексцес са в диапазона -2 до +2.

Резултатите от настоящото изследване се съгласуват с резултатите от изследванията на Айзенберг проведени в различните десетилетия (Eisenberg , 1986; Eisenberg, Fabes, Murphy, Karbon, Maszk, Smith, et al., 1994; Edwards, Eisenberg, Spinrad, Reiser, Eggum-Wilkens, & Liew, 2015). Тенденцията към нарастването на дяловете на равнищата на мислене ориентирани към другия могат да бъдат обяснени чрез развитието на когнитивните способности и особено на способността да се координират различните перспективи, както и по-дълбокото разбиране на различните социо-морални норми, правила и ценности.

Резултати от изследване на просоциалното поведение

Табл. 5 Описателна статистика на просоциалното поведение при изследваните лица

	N		M	Me	Mo	SD	Асиметрия	Ексцес	Минимална	Максимална
	Валидни	Липсващи								

Вид просоциално поведение: помощ (честота)	189	0	12.83	12.00	6	7.146	0.454	-0.724	1	31
Вид просоциално поведение: състрадание	189	0	7.62	7.00	5	4.039	1.208	2.000	0	25
Вид просоциално поведение: успокояване/утешаване	189	0	5.11	5.00	5	3.083	1.047	1.720	0	17
Вид просоциално поведение: съвместна работа	189	0	4.96	5.00	5	3.279	0.607	-0.131	0	15
Самостоятелно	189	0	25.92	28.00	30	12.396	-0.004	-1.271	3	50
Подтик /от страна на учителя или родителя/	189	0	4.65	4.00	1	3.384	1.007	1.067	0	17
Насоченост: към приятел	189	0	18.70	19.00	15	8.973	0.746	0.401	2	48
Насоченост: към НЕприятел	189	0	11.88	10.00	6	8.187	0.626	-0.369	0	36
Честота на проява на просоциалното поведение	189	0	30.57	32.00	41	11.783	-0.153	-1.051	3	52
Нива на просоциално поведение	189	0	2.83	3.00	2	.960	-0.226	-1.023	1	4

В Таблица 5 са представени описателни статистики на случаите на променливите, описващи проявите на просоциално поведение при изследваните лица (N=189). Видно е, че разпределенията с данни приблизително съответстват на гаусовото, доколкото стойностите на асиметрия и ексцес са в диапазона -2 до +2.

*Анализ на различията между външната и вътрешната регулация
и на насочеността на просоциалното поведение*

Резултатите от анализа (Таблица 6) показват статистически значими различия при изследваните деца според насочеността на просоциалното поведение ($t_{(188)}=7.568$, $p < .001$). Значимо по-често насочеността е към деца принадлежици към групата на приятелите спрямо деца, които не принадлежат към тази група.

Табл. 6 Различия според насочеността и според подтика в просоциално поведение

	М	SD	t	df	p
Насоченост: към приятел	18.70	8.973	7.568	188	.000
Насоченост: към НЕприятел	11.88	8.187			
Самостоятелно	25.92	12.396	21.152	188	.000
Подтик /от страна на учителя или родителя/	4.65	3.384			

Тези различия могат да бъдат обяснени в контекста на изследванията върху приятелските отношения, които показват ясно изрезени промени в очакванията и правилата, регулиращи тези отношения (Rubin, Bukowski, & Bowker, 2015). Изграждането и запазването на позитивните приятелски отношения изисква по-високи равнища на социална компетентност, в която присъства и просоциалното поведение. Тези резултати се съгласуват с резултатите от изследванията на (Warneken & Tomssello, 2009 и по-ранните изследванията на Eisenberg, 1986). Развитието на приятелските отношения е един от източниците на просоциалното поведение както и на обогатяване с различни форми.

Резултатите от настоящото изследване отбелязват и разширяване на насочеността на просоциалното поведение не само по отношение на децата принадлежащи към групата на приятелите, но и към деца, които не принадлежат на групата на приятелите. Това разширяване на просоциалното

поведение се съгласува с откритията на (Hay, Caplan, Castle, & Stimson, 1991; Warneken & Tomssello, 2009).

Установяват се и статистически значими различия при изследваните деца и според подтипа към откликване с просоциално поведение ($t_{(188)}=21.152$, $p < .001$). Външния подтик е значително по-слаб в сравнение с вътрешния при ангажиране с определено просоциално поведение. Промяната на регулацията в просоциалното поведение, което очертава една по-голяма автономност се съгласува с резултатите от ранните изследвания на (Bar-Tal, Raviv, & Lewis-Levin, 1980), както и с по-късните изследвания на (Eisenberg, Spinrad, & Knafo-Noam, 2015) и на (Herpach, Vaish, & Tomasello, 2012). Тези констатации също са в съгласие и с резултатите от изследванията на (Warneken & Tomssello, 2006) и могат да се обяснят със социализиращите практики и промените в социалния опит на децата.

Връзка между равнища на просоциално мислене и просоциално поведение при децата от предучилищна и начална училищна възраст

Проведеният корелационен анализ установява статистически значима отрицателна слаба корелация между просоциално мислене и честотата на оказване на помощ, като вид просоциално поведение ($r_{(940)}=-.065$, $p < .05$). Проведеният анализ показва, че по-високото равнище на просоциално мислене е свързано и с по-редки прояви на *помощ* от страна на изследваните лица.

Табл. 7 Корелация между просоциално мислене и просоциално поведение при изследваните лица

		Просоциално мислене
Вид просоциално поведение: помощ (честота)	r	-.065*
	p	.045
Вид просоциално поведение: състрадание	r	.012
	p	.721
Вид просоциално поведение: успокояване/утешаване	r	.064*
	p	.050
Вид просоциално поведение: съвместна работа	r	.039
	p	.231

Самостоятелно	r	-.008
	p	.798
Подтик /от страна на учителя или родителя/	r	-.012
	p	.703
Насоченост: към приятел	r	-.047
	p	.153
Насоченост: към НЕприятел	r	.029
	p	.378
Честота на проява на просоциалното поведение	r	-.012
	p	.712
Нива на просоциално поведение	r	-.025
	p	.438

*. Корелацията е значима на ниво .05

**. Корелацията е значима на ниво .01

Проведеният установява статистически значима положителна слаба корелация между просоциално мислене и честотата на оказване на помощ, като вид просоциално поведение ($r_{(940)} = -.065$, $p < .05$). Проведеният анализ показва, че по-високото равнище на просоциално мислене е свързано и с по-чести прояви на *успокояване/утешаване* от страна на изследваните лица.

Полученият резултат показва, че равнището на развитие на просоциалното мислене не винаги е свързано с просоциално поведение при изследваните лица. Отсъствието на консистентност между просоциалното мислене и поведение е потвърдено също в различните емпирични изследвания (по-подробно прегледа на Стаматов, Сарийска, 2013). Обясненията на тази слаба консистентност поне от позициите на персонологичната перспектива са основани на разбирането, че само по себе си равнищата на мисленето не могат да придобият мотивационна сила ако не са обвързани с идентичността и по-конкретно ако идентичността не е изградена около социо-моралните ценности (концепцията на Blasi, 1980, 1995). Изследванията на (Colby & Damon, 1992) отбелязват, че за това е необходимо известно пресичане на моралното и персоналното развитие, което се появява в юношеската възраст.

Връзки между видовете просоциално поведение при децата от предучилищна и начална училищна възраст

Проведеният корелационен анализ установява статистически значима положителна от слаба до умерена корелация между честотата на *помощта* и честотата на проява на другите видове просоциално поведение: *състрадание* ($r_{(187)} = .383$, $p < .001$), *успокояване/утешаване* ($r_{(187)} = .164$, $p < .05$), *коопериране/съвместна работа* ($r_{(187)} = .177$, $p < .05$) при изследваните лица.

Установява се и статистически значима положителна слаба корелация между честотата на *състраданието* и честотата на проява на следните видове просоциално поведение: *успокояване/утешаване* ($r_{(187)} = .232$, $p < .01$) и *съвместна работа* ($r_{(187)} = .163$, $p < .05$) при изследваните лица.

Табл. 8 Корелация между видовете просоциално поведение при изследваните лица

		Вид просоциално поведение: състрадание	Вид просоциално поведение: успокояване/утешаване	Вид просоциално поведение: съвместна работа
Вид просоциално поведение: помощ (честота)	r	.383**	.164*	.177*
	p	.000	.024	.015
Вид просоциално поведение: състрадание	r		.232**	.163*
	p		.001	.025
Вид просоциално поведение: успокояване/утешаване	r			.201**
	p			.006

*. Корелацията е значима на ниво .05

** . Корелацията е значима на ниво .01

Честотата на проявените успокояване / утешение корелира статистически значимо положително слабо с честотата на съвместна работа ($r_{(187)} = .201$, $p < .01$).

Получените резултати показват, че колкото повече изследваните деца проявяват даден вид просоциално поведение, толкова повече проявяват и

другите видове просоциално поведение, като най-силна е връзката между помощта и състраданието. Тази очертана комплексност и вътрешна консистентност между отделните видове просоциални поведения, с които децата откликват на нуждите на връстниците се съгласува с резултатите от емпиричните изследвания на (Warneken & Tomssello, 2009, 2006; Ongley, Nola, & Malti, 2014) и може да се обясни с разширяване на социалните взаимодействия и съвместни дейности, както и с развитието на по-сложни форми на емпатия. През периода между 5 и 9 години се откриват много по-развити форми на емпатия. Децата могат да изпитат емпатия и да откликнат, когато нуждите на другите деца са представени вербално, чрез разказ от трето лице (Roberts, Strayer, & Denham, 2014). Тази комплексност на просоциалното поведение може да бъде обяснена и с развитието на когнитивните структури. Едно подобно обяснение намира подкрепа и в изследванията на (Eisenberg, Fabes, & Spinrad, 2006). Промените в просоциалното поведение биха могли да се обяснят и с особеностите на играта и учебната дейност. В процеса на играта децата са в позиция, която изисква споделяне на играчки или на материали, които са непосредствено свързани с осъществяване на игровия замисъл. Изследванията показват че след 5 година играта придобива много по-разгърнати и богати форми, което създава условия и за включване на различни просоциални действия. Чрез ролите които приемат, децата започват все по-ясно да осъзнават значението на просоциалните действия. Например, вземайки върху себе си ролята на „майка“ за своите деца (куклите, които са на разположение) децата демонстрират различни просоциални актове. Въвличането в различни конструктивни игри както и игри драматизации също създава условия за разгръщане на просоциалното поведение, доколкото тези дейности изискват споделяне, сътрудничество, координиране на собствената и чуждата перспектива. Съвместните игри и дейности създават условия за обединяване на инструменталните умения с комуникативните умения, което улеснява техния пренос в различни ситуации, изискващи просоциална намеса (Eisenberg, Fabes, Carlo, Troyer, Speer, Karbon, & Switzer, 1992). Учебната дейност, която е свързана с изготвяне на съвместни проекти също подпомага разгръщането на просоциалните действия. Връзката между различните дейности и просоциалното поведение намира емпирична подкрепа и в изследванията на (Zahn-Waxler & Smith, 1992 и Hay & Cook, 2007).

Различия в равнищата на просоциалното мислене и в просоциалното поведение според възрастта при децата от предучилищна и начална училищна възраст

Проведеният анализ показва, че се установяват статистически значими различия в равнищата на просоциалното мислене при изследваните лица според възрастта им ($\chi^2_{(12)}=27.188$, $p < .05$). При пет годишните деца дялът на интернализирания афект или интернализираното разсъждение е най-висок в сравнение с другите възрастови групи.

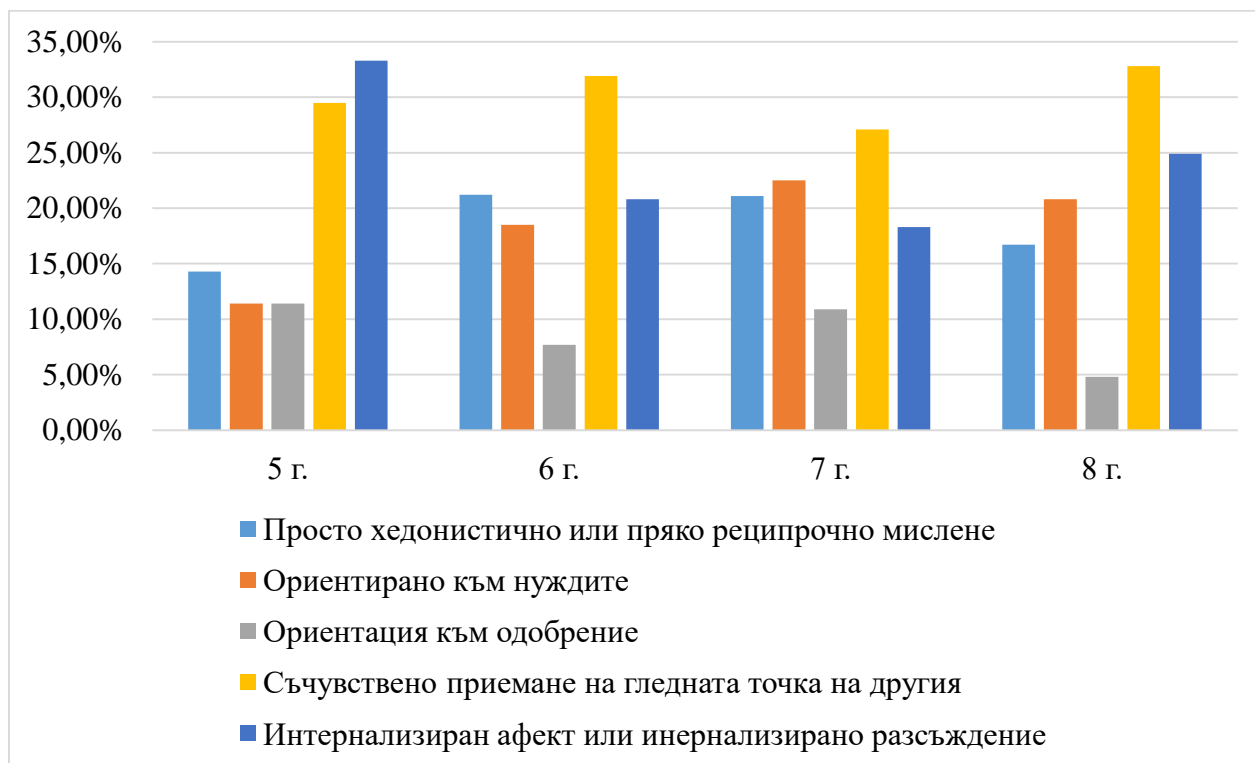
Табл. 9 Различия в равнищата на просоциалното мислене при изследваните лица според възрастта им

		Просоциално мислене					Общо	
		Просто хедонистично или пряко реципрочно мислене	Ориентирано към нуждите	Ориентация към одобрение	Съчувствено приемане на гледната точка на другия	Интернализиран афект или интернализирано разсъждение		
Възраст	5 Г.	Брой	15	12	12	31	35	105
		%	14.3%	11.4%	11.4%	29.5%	33.3%	100%
	6 Г.	Брой	55	48	20	83	54	260
		%	21.2%	18.5%	7.7%	31.9%	20.8%	100%
	7 Г.	Брой	60	64	31	77	52	284
		%	21.1%	22.5%	10.9%	27.1%	18.3%	100%
	8 Г.	Брой	49	61	14	96	73	293
		%	16.7%	20.8%	4.8%	32.8%	24.9%	100%

Процентът на ориентираното към нуждите мислене с възрастта при 5-7 годишните постепенно нараства, докато при 8 годишните деца е малко по-нисък. Дялът на ориентираното към одобрение мислене е най-нисък при 8 годишните изследвани деца, докато най-висок е дялът на съчувственото приемане на гледната точка на другия при тази възрастова група.

Големината на ефекта е слаба (Cramer's $V = .170$, $p = .007$).

Фиг. 5 Графично представяне на различията в равнищата на просоциалното мислене при изследваните лица според възрастта им



Следват резултати от t-тест за две независими извадки.

Табл. 10 Различия в просоциалното поведение при изследваните лица според възрастта им

		N	M	SD	F	df	p
Вид просоциално поведение: помощ (честота)	5 г.	21	4.33	2.008	91.086	3, 185	.000
	6 г.	52	7.38	3.094			
	7 г.	57	14.07	5.438			
	8 г.	59	19.44	5.335			
	5 г.	21	3.76	2.189	35.330		

Вид просоциално поведение: състрадание	6 г.	52	5.21	1.625		3, 185	.000
	7 г.	57	8.32	3.818			
	8 г.	59	10.46	3.945			
Вид просоциално поведение: успокояване/утешаване	5 г.	21	2.67	1.56	15.235	3, 185	.000
	6 г.	52	4.04	2.205			
	7 г.	57	5.25	2.523			
	8 г.	59	6.8	3.666			
Вид просоциално поведение: съвместна работа	5 г.	21	2.05	1.687	16.440	3, 185	.000
	6 г.	52	3.63	2.01			
	7 г.	57	5.81	3.627			
	8 г.	59	6.36	3.204			
Самостоятелно	5 г.	21	9.71	3.939	247.051	3, 185	.000
	6 г.	52	14.46	4.828			
	7 г.	57	28.63	6.366			
	8 г.	59	39.17	5.876			
Подтик /от страна на учителя или родителя/	5 г.	21	3.05	2.247	5.088	3, 185	.002
	6 г.	52	5.81	3.349			
	7 г.	57	4.96	3.306			
	8 г.	59	3.88	3.484			
Насоченост: към приятел	5 г.	21	8.1	4.369	42.129	3, 185	.000
	6 г.	52	13.52	4.625			
	7 г.	57	21.33	6.65			
	8 г.	59	24.51	9.324			
Насоченост: към НЕприятел	5 г.	21	4.67	2.198	43.414	3, 185	.000
	6 г.	52	6.75	3.683			
	7 г.	57	12.18	6.52			
	8 г.	59	18.69	8.536			
	5 г.	21	12.81	5.212	317.248		

Честота на проява на просоциалното поведение	6 г.	52	20.27	3.931		3, 185	.000
	7 г.	57	33.6	4.999			
	8 г.	59	43.05	5.114			

Проведеният анализ (Табл. 10) показва, че се установяват статистически значими различия при поне две върастови групи изследвани лица в честотата на проява на следните видове просоциално поведение: *помощ* ($F_{(3, 185)}=91.086$, $p < .001$); *състрадание* ($F_{(3, 185)}= 35.330$, $p < .001$); *успокояване/утешаване* ($F_{(3, 185)}= 15.235$, $p < .001$); *съвместна работа* ($F_{(3, 185)}= 16.440$, $p < .001$). Резултатът показва, че с нарастването на възрастта на изследваните деца нараства и честотата проява на *помощта* ($p < .001$), като проведеният Post Hoc анализ по Bonferroni не установява значими различия само между 5 и 6 годишните изследвани лица.

По отношение на честотата на *състрадание* се установяват статистически значими различия между следните групи: 5 и 7 годишните изследвани лица; 5 и 8 годишните изследвани лица; 6 и 7 годишните изследвани лица; 6 и 8 годишните изследвани лица; 7 и 8 годишните изследвани лица; 5 и 8 годишните изследвани лица, като по-често се наблюдава *състрадание* при по-големите деца в сравнение с по-малките.

По отношение на честотата на *успокояване/утешаване* се установяват статистически значими различия между всички върастови групи с изключение на 5 годишните сравнени с 6 годишните деца, като по-често между всички останали възрасти се наблюдава *успокояване/утешаване* при по-големите деца.

По отношение на честотата на *съвместна работа* се установяват статистически значими различия между всички върастови групи с изключение на 5 годишните сравнени с 6 годишните деца и 7 сравнени с 8 годишните деца, като по-често между всички останали възрасти се наблюдава *съвместна работа* отново при по-големите деца в сравнение с по-малките.

Установяват се и статистически значими различия при поне две върастови групи изследвани лица в честотата на подтика на просоциалното поведение: *самостоятелно* ($F_{(3, 185)}= 247.051$, $p < .001$) или *подтик /от страна на учителя или родителя/* ($F_{(3, 185)}= 5.088$, $p < .01$). Проведеният допълнителен анализ установява статистически значими различия между всички върастови подгрупи, като с нарастването на възрастта при изследваните лица се

установява и по-често *самостоятелен подтик*. По отношение на подтика от страна на учителя или родителя, се установяват статистически значими различия между 5 и 6 годишните изследвани лица и между 6 и 8 годишните лица, като при 6 годишните се случва по-често, отколкото при 5 и 8 годишните.

Установяват се и статистически значими различия при поне две възрастови групи изследвани лица в насочеността на просоциалното поведение: към приятел ($F_{(3, 185)} = 42.129, p < .001$) или към НЕприятел ($F_{(3, 185)} = 317.248, p < .001$). Допълнителният анализ не установява значими различия само между децата на 7 и 8 годишна възраст по отношение на *насочеността към приятел*. При останалите възрастови групи се наблюдават статистически значими различия между възрастовите групи, като по-често се установява *насоченост към приятел* при изследваните лица на по-голяма възраст в сравнение с по-малките.

Аналогично допълнителният анализ не установява значими различия само между децата на 5 и 6 годишна възраст по отношение на *насочеността към НЕприятел*. При останалите възрастови групи се наблюдават статистически значими различия между възрастовите групи, като по-често се установява *насоченост към НЕприятел* при изследваните лица на по-голяма възраст в сравнение с по-малките.

Видно от представената Таблица 10 се установяват статистически значими различия между всички възрастови групи изследвани лица в честотата на проява на просоциално поведение като цяло ($F_{(3, 185)} = 43.414, p < .001$). Анализът установява по-чести прояви на просоциално поведение с нарастването на възрастта на изследваните лица.

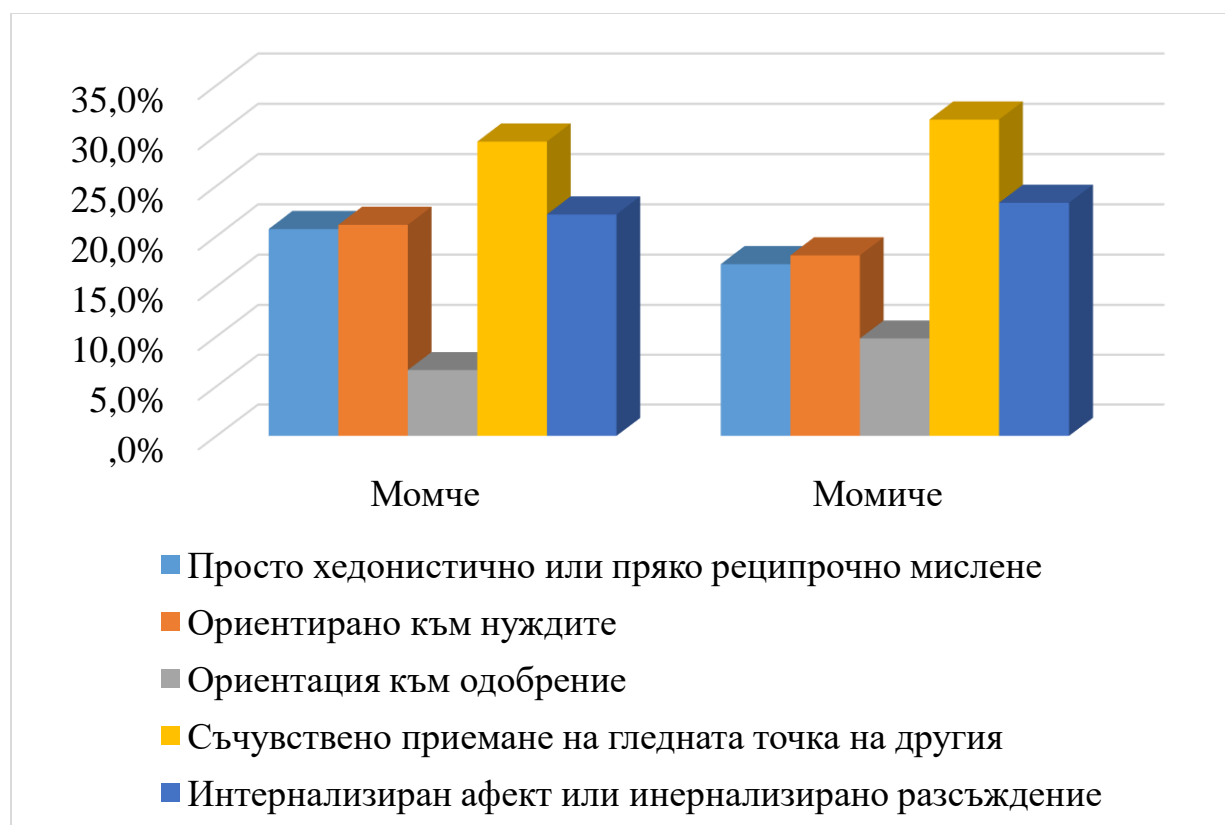
Различия в равнищата на просоциалното мислене и в просоциалното поведение според пола при децата от предучилищна и начална училищна възраст

Проведеният анализ (Табл. 12 и Фиг. 6) показва, че не се установяват статистически значими различия в *равнищата на просоциалното мислене* при изследваните лица според пола им ($\chi^2_{(4)} = 6.034, p > .05$).

Табл. 12 Различия в равнищата на просоциалното мислене при изследваните лица според пола им

			Просоциално мислене					Общо		
			Просто хедонистично или пряко реципрочно мислене	Ориентирано към нуждите	Ориентация към одобрение	Съчувствено приемане на гледната точка на другия	Интернализиран афект или интернализирано разсъждение			
$\chi^2_{(4)}=6.034, p=.197$			Момче	Брой	100	102	32	142	107	483
				%	20.7%	21.1%	6.6%	29.4%	22.2%	100.0%
Пол			Момиче	Брой	79	83	45	145	107	459
				%	17.2%	18.1%	9.8%	31.6%	23.3%	100.0%

Фиг. 6 Графично представяне на различията в равнищата на просоциалното мислене при изследваните лица според пола им



Следват резултати от t-тест за независими извадки.

Табл. 13 Различия в просоциалното поведение при изследваните лица според пола им

	Пол	N	M	SD	t	df	p
Вид просоциално поведение: помощ (честота)	Момче	97	13.00	7.254	0.344	187	.731
	Момиче	92	12.64	7.064			
Вид просоциално поведение: състрадание	Момче	97	7.44	3.767	0.632	187	.528
	Момиче	92	7.82	4.319			
Вид просоциално поведение: успокояване/утешаване	Момче	97	5.24	3.375	0.576	187	.565
	Момиче	92	4.98	2.754			
Вид просоциално поведение: съвместна работа	Момче	97	5.02	3.058	0.248	187	.805
	Момиче	92	4.90	3.512			
Самостоятелно	Момче	97	25.69	13.269	0.261	187	.794
	Момиче	92	26.16	11.472			
Подтик /от страна на учителя или родителя/	Момче	97	5.00	3.742	1.483	187	.140
	Момиче	92	4.27	2.936			
Насоченост: към приятел	Момче	97	19.08	9.620	0.595	187	.553
	Момиче	92	18.30	8.270			

Насоченост: към НЕприятел	Момче	97	11.70	7.893	0.314	187	.754
	Момиче	92	12.08	8.526			
Честота на проява на просоциалното поведение	Момче	97	30.69	12.401	0.143	187	.887
	Момиче	92	30.45	11.162			

Представените резултати показват, че не се установяват статистически значими различия в *просоциалното поведение* при изследваните лица според пола им ($p > .05$).

Табл. 14 Различия в нивата на просоциално поведение според пола на изследваните лица

$\chi^2_{(3)}=5.051, p= .168$			Нива на просоциално поведение				Общо
			Ниско ниво	Средно ниво	Добро ниво	Високо ниво	
Пол	Момче	Брой	10	31	23	33	97
		%	10.3%	32.0%	23.7%	34.0%	100.0%
	Момиче	Брой	6	27	35	24	92
		%	6.5%	29.3%	38.0%	26.1%	100.0%

Представените резултати показват, че не се установяват статистически значими различия в *нивата на просоциално поведение* според пола на изследваните лица ($\chi^2_{(3)}=5.051, p= .168$).

3.7. Различия в просоциалното поведение според равнищата на просоциално мислене на изследваните лица

Следват резултати от ANOVA.

Табл. 15 Различия в просоциалното поведение според равнищата на просоциално мислене на изследваните лица

		N	M	SD	F	df	p
Вид просоциално поведение: помощ (честота)	Просто хедонистично или пряко реципрочно мислене	179	13.01	6.945	2.720	4, 937	.029
	Ориентирано към нуждите	185	14.10	7.246			
	Ориентация към одобрение	77	11.55	6.520			
	Съчувствено приемане на гледната точка на другия	287	12.71	7.226			
	Интернализиран афект или интернализирано разсъждение	214	12.09	7.151			
Вид просоциално поведение: състрадание	Просто хедонистично или пряко реципрочно мислене	179	7.60	4.088	1.874	4, 937	.113
	Ориентирано към нуждите	185	7.43	3.381			
	Ориентация към одобрение	77	7.00	2.739			

	Съчувствено приемане на гледната точка на другия	287	8.11	4.463			
	Интернализиран афект или интернализирано разсъждение	214	7.34	4.223			
Вид просоциално поведение: успокояване/утешаване	Просто хедонистично или пряко реципрочно мислене	179	4.90	3.011		4, 937	
	Ориентирано към нуждите	185	4.78	2.889			
	Ориентация към одобрение	77	4.70	2.710			
	Съчувствено приемане на гледната точка на другия	287	5.51	3.162			
	Интернализиран афект или интернализирано разсъждение	214	5.15	3.253			
					2.318		.055
Вид просоциално поведение: съвместна работа	Просто хедонистично или пряко реципрочно мислене	179	4.59	3.202		4, 937	
					1.149		.332

	Ориентирано към нуждите	185	4.97	3.218			
	Ориентация към одобрение	77	5.49	3.504			
	Съчувствено приемане на гледната точка на другия	287	4.96	3.228			
	Интернализиран афект или интернализирано разсъждение	214	5.07	3.357			
Самостоятелно	Просто хедонистично или пряко реципрочно мислене	179	25.35	11.618		4, 937	
	Ориентирано към нуждите	185	26.71	11.577			
	Ориентация към одобрение	77	24.36	11.314			
	Съчувствено приемане на гледната точка на другия	287	26.86	13.216			
	Интернализиран афект или интернализирано разсъждение	214	24.80	12.726			
					1.439		.219

Подтик /от страна на учителя или родителя/	Просто хедонистично или пряко реципрочно мислене	179	4.84	3.433	0.720	4, 937	.578
	Ориентирано към нуждите	185	4.68	3.458			
	Ориентация към одобрение	77	4.49	2.882			
	Съчувствено приемане на гледната точка на другия	287	4.41	3.420			
	Интернализиран афект или интернализирано разсъждение	214	4.85	3.390			
Насоченост: към приятел	Просто хедонистично или пряко реципрочно мислене	179	18.41	8.408	1.920	4, 937	.105
	Ориентирано към нуждите	185	19.96	8.677			
	Ориентация към одобрение	77	18.55	8.846			
	Съчувствено приемане на гледната точка на другия	287	18.89	9.300			

	Интернализиран афект или инернализирано разсъждение	214	17.53	9.060			
Насоченост: към НЕприятел	Просто хедонистично или пряко реципрочно мислене	179	11.86	8.243		4, 937	
	Ориентирано към нуждите	185	11.43	8.204			
	Ориентация към одобрение	77	10.18	7.335			
	Съчувствено приемане на гледната точка на другия	287	12.55	8.295			
	Интернализиран афект или инернализирано разсъждение	214	11.98	8.173			
					1.458		.213
Честота на проява на просоциалното поведение	Просто хедонистично или пряко реципрочно мислене	179	30.19	10.943		4, 937	
	Ориентирано към нуждите	185	31.39	10.758			
	Ориентация към одобрение	77	28.87	11.081			
					1.255		.286

	Съчувствено приемане на гледната точка на другия	287	31.28	12.268			
	Интернализиран афект или интернализирано разсъждение	214	29.66	12.685			

Видно от представената таблица по-горе се установяват статистически значими различия ($F_{(4, 937)}=2.720$, $p < .005$) в честотата на *помощта* като вид просоциално поведение между поне две от групите на изследваните лица (според равнищата на просоциално мислене). Последващият допълнителен Post Hoc тест установява статистически значими различия между лицата с *ориентирано към нуждите мислене* спрямо тези с *интернализиран афект или интернализирано разсъждение*, като по-често осъществяват помощ изследваните деца с *ориентирано към нуждите мислене* в сравнение с изследваните деца с *интернализиран афект или интернализирано разсъждение*.

Не се установяват статистически значими различия в другите видове просоциално поведение (състрадание, успокояване/утешаване, съвместна работа), както и по отношение на подтика и насочеността при просоциално поведение според равнищата на просоциално мислене на изследваните лица ($p > .05$).

Табл. 16 Различия в нивата на просоциално поведение според равнищата на просоциално мислене

$\chi^2_{(12)}=21.178, p=.048$			Нива на просоциално поведение				Общо
			Ниско ниво	Средно ниво	Добро ниво	Високо ниво	
Просоциално мислене	Просто хедонистично или пряко реципрочно мислене	Брой	11	59	62	47	179
		%	6.1%	33.0%	34.6%	26.3%	100.0%
	Ориентирано към нуждите	Брой	9	54	64	58	185
		%	4.9%	29.2%	34.6%	31.4%	100.0%
	Ориентация към одобрение	Брой	9	24	29	15	77
		%	11.7%	31.2%	37.7%	19.5%	100.0%
	Съчувствено приемане на гледната точка на другия	Брой	23	89	80	95	287
		%	8.0%	31.0%	27.9%	33.1%	100.0%
	Интернализиран афект или инернализирано разсъждение	Брой	28	64	55	67	214
		%	13.1%	29.9%	25.7%	31.3%	100.0%

Видно от представените резултати в Таблица 16 се установяват статистически значими различия в нивата на просоциално поведение според равнищата на просоциално мислене ($\chi^2_{(12)}=21.178, p=.048$). При изследваните лица с *просто хедонистично или пряко реципрочно мислене* най-висок е процентът на високо (26.3%), средно (33%) и добро (34.6%) ниво просоциално поведение.

При изследваните лица с *ориентирано към нуждите мислене* най-висок е процентът на средно (29.2%), високо (31.4%) и добро ниво (34.6%) на просоциално поведение.

При изследваните лица с *ориентация към одобрение* най-висок е процентът на средно (31.2%) и добро (37.7%) ниво на просоциално поведение.

При изследваните лица със *съчувствено приемане на гледната точка на другия* най-висок е процентът на добро (27.9%), средно (31%) и високо ниво (33.1%) на просоциално поведение.

При изследваните лица със *съчувствено приемане на гледната точка на другия* най-висок е процентът на средно (31%), добро (27.9%) и високо ниво (33.1%) на просоциално поведение.

При изследваните лица с *интернализиран афект или инернализирано разсъждение* най-висок е процентът на високо (31.3%), средно (29.9%) и добро (25.7%) ниво на просоциално поведение.

Големината на ефекта обаче е несъществена (Craner's $V = .087$, $p = .048$).

Установените различия в просоциалното поведение и мислене по възраст са разбираеми, доколкото се свързват с промените в траекториите на когнитивното и емоционалното развитие, както и с промените в социалните взаимоотношения и опит. По-трудно е да се обясни отсъствието на различията по-пол, което някак си не се съгласува с емпиричните изследвания върху емпатията, които отбелязват полови различия, както и с изследванията върху социализирането и социалната компетентност. Това изисква допълнителни изследвания

Представено обобщено:

- Направеното допускане в *Първа хипотеза*, че ще се установят значими различия между равнищата на просоциалното мислене при децата от предучилищната и началната училищна възраст, е частично потвърдено.

- Направеното допускане във *Втора хипотеза*, че ще се установят значими връзки между видовете просоциално поведение при изследваните деца, беше потвърдено.

- Направеното допускане в *Трета хипотеза*, че ще се установят значими различия в ангажирането с просоциално поведение според просоциалното мислене на изследваните деца, беше частично потвърдено.

- Направеното допускане в *Четвърта хипотеза*, че ще се установят значими полови и възрастови различия при ангажирането с просоциално поведение, беше частично потвърдено.

Изводи

Резултатите от настоящото изследване дават основание да се направят следните изводи:

-в предучилищната и началната училищна възраст се очертава тенденция в развитие на просоциалното мислене към по-високи равнища, удостоверена чрез по-силно изразената ориентация към другите;

-в предучилищната и началната училищна възраст се очертава увеличаване на честотата на просоциалните действия, проявите на просоциалните действия стават по-интегрирани и по-комплексни;

-в предучилищната и началната училищна възраст се очертават промени и в насочеността и регулацията на просоциалното поведение – просоциалното поведение е много по-силно изразено към деца, които принадлежат на групата на приятелите в сравнение с деца, които не принадлежат към групата на приятелите, но проявите на просоциално поведение към деца, които не са в групата на приятелите също се увеличават, което е свързано с разширяването на социалните взаимодействия и въвличането във все повече съвместни дейности и игри, както и с развитието на когнитивните способности и емпатията;

-в тези възрасти просоциалното поведение става все по-автономно – екстерналната регулация отслабва и се наблюдава нарастване на интерналната регулация;

-в предучилищната и началната училищна възраст не се открива силна връзка между просоциалното мислене и просоциалното поведение;

-резултатите от изследването откриват възрастови, но не и полови различия по отношение на проявите на просоциалното поведение и мислене, които са ясно изразени в прехода от предучилищната към началната училищна възраст.

Приноси

Представен е модел на развитието на просоциалното поведение при 5-8 годишните деца с обособени контекстуални и персонални проминливи върху динамиката на неговото разгръщане.

Разкрити са равнища на просоциално мислене, които очертават движение към по-ясно изразени ориентации към другите;

Разкрити са комплексни и по-изразени честоти на проява на отделните видове просоциално поведение при 5-8 год. деца, което е свързано с нарастване на социалния опит, разширяване на съвместните дейности и играта, както и с промяната на формите на учене и социализиращите въздействия от родители и учители;

Разкрити са промени в регулацията на просоциалното поведение, изразени в нарастване на интерналната регулация и автономността;

Разкрити са различия в насочеността на просоциалното поведение с доминиране на насочеността към деца принадлежащи на групата на приятелите, което е следствие от промяната на очакванията и разбирането за приятелските отношения;

Не са потвърдени силни позитивни корелации между просоциалното поведение и просоциалното мислене, което би могло да се обясни с влияния на допълнителни променливи;

Разкрити са възрастови различия в развитието на просоциалното мислене и поведение, но не и полови различия.

Публикации по темата на дисертацията

1. Неделчева Б., Равнища на просоциално мислене при деца от предучилищна и начална училищна възраст, e-Journal на ВСУ „Черноризец Храбър“, бр. 19/2023 г., стр. 56-67, ISSN: 1313-7514, <https://ejournal.vfu.bg>
2. Неделчева Б., Просоциално поведение при 5-8 годишни деца, e-Journal на ВСУ „Черноризец Храбър“, бр.19/2023 г., стр. 68-79, ISSN: 1313-7514, <https://ejournal.vfu.bg>
3. Неделчева Б., Подходите на Л.Колбърг и Н.Айзенберг в изследването на моралното мислене и поведение, e-Journal на ВСУ „Черноризец Храбър“, бр.17/2022 г., стр. 1-17, ISSN: 1313-7514, <https://ejournal.vfu.bg>
4. Сарийска Св., Неделчева Б., Прояви на просоциално поведение в ранното детство, e-Journal на ВСУ „Черноризец Храбър“, бр.18/2022 г., стр. 882-892, ISSN: 1313-7514, <https://ejournal.vfu.bg>