

ВАРНЕНСКИ СВОБОДЕН УНИВЕРСИТЕТ
„ЧЕРНОРИЗЕЦ ХРАБЪР“
ФАКУЛТЕТ „СОЦИАЛНИ, СТОПАНСКИ И
КОМПЮТЪРНИ НАУКИ“
КАТЕДРА „ПСИХОЛОГИЯ“

ДИЯНА ГЕОРГИЕВА ВИДЕВА

„ОЦЕНКА НА РИСКА ОТ ЖЕРТВЕНО ПОВЕДЕНИЕ ПРИ
ДОМАШНО И ПОЛОВО ОСНОВАНО НАСИЛИЕ,
ПОДХОДИ ЗА ПСИХОЛОГИЧНО КОНСУЛТИРАНЕ И
СОЦИАЛНИ ИНТЕРВЕНЦИИ“

А В Т О Р Е Ф Е Р А Т

на дисертация за присъждане на образователна и научна степен
“доктор”, професионално направление 3.2 Психология,
докторска програма „Обща психология”

Научен ръководител:
Доц. д-р Миглена Кръстева-Иванова

Варна, 2023 г.

ВАРНЕНСКИ СВОБОДЕН УНИВЕРСИТЕТ
„ЧЕРНОРИЗЕЦ ХРАБЪР“
ФАКУЛТЕТ „СОЦИАЛНИ, СТОПАНСКИ И
КОМПЮТЪРНИ НАУКИ“
КАТЕДРА „ПСИХОЛОГИЯ“

ДИЯНА ГЕОРГИЕВА ВИДЕВА

„ОЦЕНКА НА РИСКА ОТ ЖЕРТВЕНО ПОВЕДЕНИЕ ПРИ
ДОМАШНО И ПОЛОВО ОСНОВАНО НАСИЛИЕ,
ПОДХОДИ ЗА ПСИХОЛОГИЧНО КОНСУЛТИРАНЕ И
СОЦИАЛНИ ИНТЕРВЕНЦИИ“

А В Т О Р Е Ф Е Р А Т

на дисертация за присъждане на образователна и научна степен
“доктор”, професионално направление 3.2 Психология,
докторска програма „Обща психология”

Научен ръководител:

Доц. д-р Миглена Кръстева-Иванова

Рецензенти:

Доц. д-р Красимир Иванов

Доц. д-р Павлина Дамянова

Варна, 2023 г.

Дисертационният труд е в обем 260 страници и се състои от пет глави, списък на използваната литература и приложения. Съдържа 17 таблици и 7 графики. Библиографията включва 178 литературни източника, от които 122 на кирилица и 56 на латиница.

Дисертационният труд е обсъден на заседание на катедрен съвет на катедра „Психология“ и е насочен към защита.

Защитата на дисертационния труд пред научно жури ще се състои на 12.12.2023 г. от 14,30 ч. в заседателната зала на ВСУ „Черноризец Храбър“. Материалите по защитата са на разположение в канцеларията на катедра „Психология“ и на интернет адрес www.vfu.bg, раздел „Докторанти“.

I. ОБЩА ХАРАКТЕРИСТИКА НА ДИСЕРТАЦИОННИЯ ТРУД

Настоящото изследване на тема “Оценка на риска от жертвено поведение при домашно насилие, полово основано насилие и подходи за психологично консултиране и социални интервенции” бе мотивирано от голямата необходимост на нашето съвремие да се проучи генезиса на явлението насилие като социален проблем, а така също и да бъдат взети спешни мерки за предотвратяване и превантиране на насилието, както и за навременни психосоциални интервенции за потърпевшите по отношение на този изключително актуален проблем.

В България проблемът за насилие, основано на пола все още не е дискутиран. Частично е разработен и въпросът за домашното насилие. В същото време съществуват данни за непрекъснато ескалиране на броя на случаите. Досегашните изследвания в тази област са насочени предимно към констатиране на явлението и неговото разпространение, и никакви възможности за диагностициране, корекция и предотвратяването им.

През 2005 година в правното пространство на страната бе гласуван и приет Закон за защита от домашно насилие, който в годините претърпя развитие и промени, но все още не защитава в достатъчна степен пострадалите от домашно насилие.

Проблемът придобива много по-конкретни очертания, когато бъде представен в цифри. Всяка четвърта жена в България е жертва на домашно насилие. Приблизително всеки четвърти развод има за причина физическо или психическо насилие от страна на съпруга. Всяка година у нас около 60 000 момичета, жени и деца преживяват тежка форма на насилие (побой, леки или тежки телесни повреди, изнасилване, блудство, опит за убийство и др.). Приблизително 2/3 от тях са жертви на домашно насилие. През последните години, средно 20 жени ежегодно биват убити от своите партньори.

Докато България предприема стъпки за подобряване на реакцията си относно домашното насилие и за подвеждане на извършителите към отговорност, все още съществуват сериозни проблеми, включително **неадекватно прилагане на законодателството, ограничен достъп до услуги на жертви и устойчиви**

полово стереотипни ценности. За съжаление, културните традиции в обществото оправдават насилието над жени и много често жертвите на насилие, които са прекратили връзката си със съпруга или партньор насилник или са съобщили, че са жертви на сексуално насилие, биват отхвърлени от обществото като възможностите за интеграция са ограничени.

Основен дефицит към настоящият момент не е липсата на законодателство, а все още недобре развитите социални и психологични практики в тази посока:

- липса на **съвместимост на новоприетите закони** с другите нормативни актове в защита на преживелите, като например Конвенцията за защита правата на човека, Закон за социалното подпомагане, Закон за закрила на детето, Закон за пробацията и др. ;

- липса на **единодействие между различните институции** (съд, полиция, прокуратура, социални служби, общини, НПО и др.) в посока на разрешаването на проблемите;

- липса на **унифицирани, разработени, образователни програми** за превенция на джандър (полово) насилието сред младите хора. Все още в България в социалната и психологична теории и практика са недостатъчни дейностите по превенция на домашното насилие и интервенциите за преодоляването му, които да са основани на съвременното европейско и световно разбиране за това явление;

- липсват до този момент крайно непопулярни в масовата социална и психологична практика надеждни **методики за идентификация на насилието при възрастни** (настоящи и бъдещи родители), които са еталон за поведение на своите деца;

- липса на **разработени стандарти за предоставянето на социални услуги** за тези групи лица;

- липса на специализирани услуги и **центрове за помощ на преживелите.** Недостатъчни и малко популярни са програмите за кризисна интервенция при проявени случаи на домашно насилие, както и за повишаване на личната компетентност, асертивност и отхвърлящо поведение на домашното насилие като социален и психологичен проблем (превенция на домашното насилие);

- липса на **услуги и за извършителите на насилието** - в посока промяна в агресивното им поведение;

Настоящата работа разглежда няколко основни и по-тесни въпроса, отнасящи се до причините, които пораждат джандър насилието и по-конкретно домашното насилие. Дефинира факторите, оправдаващи насилието над жени и културния контекст, в който то съществува. В психологичен аспект се обсъжда травмата, причинена на жертвите на насилие, през когнитивно-поведенческата парадигма. Изследва се и отношението към насилието над жените, мъжете и децата в България.

Основният акцент на настоящата разработка, обаче, е свързан с **оценка на риска от жертвено поведение и какви форми на психологични и социални интервенции** се предоставят в процеса на прилагане на модела „4P“ /prevention, protection, prosecution, partnership/ превенция, защита, преследване и партньорство, в ситуациите на домашно и насилие основано на пола. По какъв начин помагачите професии и конкретно **психологичното консултиране**, допринася за ефективното разрешаване на проблема насилие над жени и техните деца. Следващ важен въпрос е, в кой момент от случването на явлението и каква е **формата на психологична интервенция**, която се предлага на преживелите. Така, психологът става партньор в мултидисциплинарни екипи от специалисти в процесите за жертвите на всеки един от етапите по „Превенция, Защита и Преследване“. Парадигмата „3P“ - наказателно преследване, защита и превенция - продължава да служи като основна рамка, използвана в целия свят за борба с насилието. Първи определения за „3P“ парадигмата срещаме в „Протокола за предотвратяване, премахване и наказване на трафик на хора, особено жени и деца“, допълващи Конвенцията на ООН срещу транснационалната организирана престъпност (Протокол от Палермо) и др. Редица дипломатически и програмни инструменти за напредък използват „3P“ парадигмата в световен мащаб. В допълнение, четвърто „P“ - за партньорство – служи, като допълнително средство за постигане на напредък в „3P“ и за включване на всички сегменти на обществото в борбата срещу насилието /Prevention – Protection – Prosecution - Partnership/.

Материалът подробно изследва, освен проблема с насилието над жени, оценката на нуждите и риска от насилие при отделните индивиди.

Уникалността на разработката е във високата степен на диференциране на проблематиката, а именно: в зависимост от оценката на нуждите и риска при отделните индивиди се планира и конкретната интервенция, и конкретните модели на психологично консултиране в различните форми на прилагане на модела „3Р“.

Оттук и широкото разнообразие от интервенции и програми от грижи, които професионалистите предлагат по отношение на проблема насилие над жени и деца.

Настоящото теоретико-емпирично проучване си поставя за цел:

- проучване на връзката между домашното насилие, насилието основано на пола /джендър насилието/ и мястото, и ролята на психологичните интервенции в контекста на прилагането на „3Р“ парадигмата /Превенция, Защита, Преследване/

В хода на построяване на теоретико-изследователската програма възникна необходимостта от проучване на следните **задачи**:

- 1. Изследване върху същността на феномена насилие, основано на пола и последиците от него върху психо-социалното функциониране на индивидите.**
- 2. Провеждане на емпирично проучване за възприемането на феномена домашно насилие** - отношение на индивидите към явлението и способността им да го разпознават.
- 3. Анализирание на последиците от домашното насилие** – специфични негативни емоционални състояния и промяна в стратегиите им за справяне с житейски ситуации.
- 4. Извеждане на необходимостта от обособяване на специализирани интервенции** за психологично консултиране и социална работа.

Анализът на литературата по проблема и изследването на взаимовръзките между насилието и последиците от него, очертават следните **хипотези**:

- Общото ниво на възприемане на феномена насилие от индивидите в обществото зависи от това, в каква степен то ги засяга.
- Има съществени различия в психо-социалното функциониране на индивидите, преживели джендър насилие и то се изразява в негативна личностова промяна на емоционалните преживявания и стратегиите за справяне.

Проучването на проблема се извършва в три плана – теоретически, изследователски и практико-приложен.

Теоретико-изследователската част на настоящото изследване се фокусира върху:

- същност на полово /джендър/ базираното насилие /GBV – gender based violence/, което включва: домашно насилие, сексуално насилие над деца и жени в и извън семейството;
- правна рамка, регламентираща понятията и нормативна база за домашното насилие;
- основни теоретични школи, обясняващи половата идентификация и полово основаното насилие;
- съвременни теории за човешкото развитие и системно екологичен подход към джендър насилието;
- теоретични модели, описващи динамиката на насилнически отношения;
- теории за травмата и последиците върху психо-социалното функциониране на преживелите;
- социални интервенции за преодоляване на полово основано насилие;
- методи и подходи за оценка и психологично консултиране.

Методологията на теоретико-емпиричното изследване включва:

- анализ на литературни източници за етимологията на явлениято джендър насилие и последиците от него;
- провеждане и анализ на емпирично изследване върху домашното насилие като част от полово (джендър) основаното насилие.

II. КАТЕГОРИАЛНО-ПОНЯТИЕН АПАРАТ. ТЕОРЕТИЧНИ ПОСТАНОВКИ.

2.1. Базови понятия в дисертационния труд

Полова идентичност

- (джендър, от англ. *gender* - род, пол, вид) е понятие в социологията, психологията и сексологията. С него се описва начинът, по който даден

човек се възприема, от гледна точка на своята полова принадлежност. Т.е. дали човекът се възприема или е възприеман от другите като мъж, като жена, или като нещо по-различно, при това без оглед на физиологичния му пол. В този смисъл, половата идентичност понякога се нарича и **психологически пол**.

Насилие

- Насилие – violentia (violo – изнасилвам, оскърбявам, обиждам, обезчестявам, опустошавам, осквернявам, опетнявам) съпътства човешкото развитие от древността до наши дни. Историята изобилства с ярки примери за различни по своята форма, причини и резултати, насилствени актове. Факторите, които го обуславят, са изключително разнообразни. На двата му полюса - насилниците и жертвите, са хора от различен пол, възраст и раса, с различна етническа и религиозна принадлежност.” (Китанов и Белова, 2004 год.) Най-често то се разглежда като резултат от **агресивното поведение на хората един спрямо друг** (agresio – нападение, поведение, с което преднамерено се нанася вреда – физическа или психическа, на индивид или група),
- (Laura O’Toole & Jessica Schiffman “Gender violence”) – Под **насилие** ние разбираме **екстремно прилагане на социален контрол**. Обикновено се разбира като физическа сила, която може да има и психологически форми, когато се проявява чрез директно измъчване /дразнене/ или косвена терористична заплаха. Насилието може да е също така структурно. Това става, когато институциите притискат правителствата или медицинската система, които извършват нарушения върху индивидуалното право за телесен интегритет, или, от друга страна, спомагат за лишаване от базисните човешки нужди. Насилието се проявява по различен начин в зависимост от това кои са неговите извършители (непълнолетни, младежи, хора с психични увреждания, наркоми и др.), кои са жертвите (жени, деца и др.), както и какви са отношенията между тях (семеини, служебни, съседски...)

Полово (джендър) детерминирано насилие

- За настоящата разработка **полово (джендър) детерминирано насилие** е всяко *международно, организационно или политически ориентирано нарушение /престъпление срещу хората, свързано с тяхната джендър /полова/ идентичност, сексуална ориентация, или е локализирано в йерархичността на мъжко-доминираща социална система, подобно в семействата, военните организации или в ситуацията на трудова принуда*. Защо съм избрала термина джендър насилие, а не насилие срещу жени, защото то включва по-широк набор от въпроси, които надхвърлят проучването на пола и насилието. По този начин, идеята за джендъра и половата идентичност легитимира насилието срещу индивиди и групи, въпреки техния биологичен пол.
- Heise (1999), Johnsson & Latham (2005) отнасят **полово (джендър) основаното насилие**, към връзката между социалния и икономически статус на жените и техната уязвимост от мъжкото насилие. Джендър детерминираното насилие според Johnson (1996) включва: домашно насилие, сексуално насилие над деца и жени в и извън семейството.

Домашно насилие

- Домашно насилие: то обхваща **физическо, психическо или сексуално насилие от съпруг или партньор**. То може да включва, без да се ограничава до: побой, ритници, душење, насилствен секс (във време и начин, който жената не иска), контрол над живота ѝ, ревност, злоупотреба и унижения, заплахи, ограничен контакт с роднини и приятели, икономическа зависимост и злоупотреба с децата.
- В Закон за защита срещу домашното насилие (2005 г.) домашното насилие се дефинира като **“всеки акт на физическо, психическо или сексуално насилие, както и опитът за такова насилие, принудителното ограничаване на личната свобода и личния живот, извършени спрямо лица, които се намират или са били в семейна или родствена връзка, във фактическо съпругеско съжителство или които обитават едно жилище.”**

Сексуално насилие

- Под **сексуално насилие** се разбират ситуацияите, в които жената е изнасилена от познат или непознат, принудена е да прави инцестен секс, да участва в сексуални практики против волята си.
- Под **сексуална злоупотреба с деца** се имат предвид случаите на изнасилване, опит за изнасилване, кръвосмешение, содомия и блудство.
- **Трафикът на жени** се отнася до случаи, в които жените са принудени да проституират в страната или в чужбина чрез измама, заплахи, брутално насилие, отвличане и други насилствени методи.

2.2. Постановка на проблема

В първа глава на дисертационния труд са анализирани основни теоретични постановки от наши и чужди автори, свързани с въпросите на: актуалност на проблема и изследвания в тази област; теоретично проучване на връзката между насилие, основано на пола (НОП) и последиците от него върху социалното общуване на преживелите; насилие, основано на пола като научен проблем, социоисторическо изследване на насилие, основано на пола; половата идентификация и насилие, основано на пола през основните теоретични школи, като: теория за идентификацията; теория за социалното научаване; когнитивно-генетична теория; теории за формиране на половите роли и маскулинността; феминистки теории; теории, обясняващи полово основаното насилие, както и съвременни теории за човешкото развитие и системно екологичен подход за обяснение на насилието. Представени са теоретични модели, описващи динамиката на насилнически отношения, като модел на умишлено контролиране; модел на цикличност на насилието; синдром на Стокхолм; концепция за нормализиране на насилието. Описани са и теории за травмата и тяхното отражение върху психо-социалното функциониране на преживелите. Представени са социално-психологични детерминанти и последици от полово основано насилие върху индивидите; причини, характеристики и последици от преживяно насилие; домашното насилие като компонент на насилие, основано на пола, социални и

психологични аспекти на домашното насилие; жената-жертва и специфика на персоналните изменения след преживяно домашно насилие; законодателна и нормативна база за домашното насилие. Представени са минималните стандарти за предоставяне на специализирани услуги в контекста на домашното насилие, както и методи и подходи за психологично консултиране и социални интервенции.

За настоящата разработка насилие, основано на пола е всяко международно, организационно или политически ориентирано нарушение /престъпление срещу хората свързано с тяхната полова идентичност, сексуална ориентация, или е **локализирано в йерархичността на мъжко-доминираща социална система** подобно в семействата, военните организации или в ситуациите на трудова принуда.

Защо съм избрала термина НОП, а не насилие срещу жени, защото то включва по-широк набор от въпроси, които надхвърлят проучването на пола и насилието.

По този начин идеята за пола (джендъра) и сексуалната идентичност легитимират насилието срещу индивиди и групи, въпреки техния биологичен пол (O'Tool & Shiffman, 1997).

Проблемът за джендъра или половата идентичност не е нов в научната литература и е бил обект на внимание на различни области на познанието – медицинска, психологическа, педагогическа, религиозна, морално етическа и др. Всяка от тези области разглежда от своя гледна точка въпросите на пола, полово обусловеното поведение, половите роли и взаимоотношения между половете, в търсене на научно обосновани отговори на въпросите относно спецификата на протичане на отношенията, евентуалните конфликти и тяхното отражение върху живота на индивида и обществото, както и влиянието на половете и полово-ролевите (джендър) отношения върху социалното функциониране, и възможностите за предаване на собствения социален опит през поколенията.

В този контекст, съществена част от проблемите на пола (джендъра) заема специфичната форма на поведение – **джендър насилието (насилие, основано на пола)**, която е с траен негативен отпечатък върху цялостното развитие на личността, а оттук и на средата, в която се изявява. Корените на половото

(джендър) насилие се крият дълбоко в историята. Мъжкото насилие над жени е много по-разпространено като биологично детерминирано и често има дебати относно неговия произход. С други думи, половото (джендър) насилие често се обяснява, като универсално последствие от биологичното различие между мъжете и жените. Теориите за годините и възрастта приемат, че физическото превъзходство и разнообразието от хормонални стимули предразполага мъжете към насилие и контролиращо поведение.

Авторите Heise (1999), Johnsson & Latham (2005) отнасят джендър - (полово) основаното насилие, към връзката между социалния и икономически статус на жените, и техната уязвимост от мъжкото насилие.

Полово (джендър) детерминираното насилие според Johnson (1996) включва: домашно насилие, сексуално насилие над деца и жени в и извън семейството.

В продължение на много години в България проблемът за полово основаното насилието и особено за насилието над жените и децата е бил игнориран. И въпреки, че днес той е публично признат, не е изучен напълно, нито пък е престанал да съществува.

През 2005 година в правното пространство на страната бе гласуван и приет Закон за защита от домашно насилие, който в годините претърпя развитие и промени, но все още не защитава в достатъчна степен пострадалите от домашно насилие.

Проблемът придобива много по-конкретни очертания, когато бъде представен в цифри. Всяка четвърта жена в България е жертва на домашно насилие. Приблизително всеки четвърти развод има за причина физическо или психическо насилие от страна на съпруга. Всяка година у нас около 60 000 момичета, жени и деца преживяват тежка форма на насилие (побой, леки или тежки телесни повреди, изнасилване, блудство, опит за убийство и др.). Приблизително 2/3 от тях са жертви на домашно насилие. През последните години само в София средно 20 жени ежегодно биват убити от своите партньори.

Настоящата разработка разглежда проблемът домашно насилие в един по-широк контекст и теоретична рамка, и това е полово-основаното насилие или така „проблемно“ преведимото на български език „джендър“ насилие.

По представително изследване на НЦИОМ (Национален институт за изследване на общественото мнение) през 2003 г. разпространението на домашното насилие е следното:

Всеки трети българин познава жертва на домашно насилие. Едва 5,5% от анкетираните, обаче, признават, че те самите са били жертва на физически тормоз от близък. Други 5% не желаят да отговорят дали са били малтретирани, което най-вероятно също ги поставя в тази категория. 86% от анкетираните пък заявяват, че има нужда от закон за защита от домашно насилие.

У нас няма официална статистика за броя на хората, малтретирани в къщи. Изследването на НЦИОМ сочи още, че 26-28% от жертвите са деца, 38% са стари хора и 43% - жени. Данните са изведени от отговорите на анкетираните за това дали познават лично жени, деца и възрастни, станали жертва на домашно насилие. Според статистика на полицията от 2001 г. ,обаче, 80% от жертвите на домашно насилие у нас са жени.

Най-разпространените форми на домашно насилие са физическото насилие към жената (78 на сто), скандалите в семейството (65 на сто), психическото насилие на мъжа към жената (43 на сто). Това показват данни от национално представително проучване на Националния център за изучаване на общественото мнение (НЦИОМ), извършено през ноември 2007 г. сред 1000 граждани.

Една пета от анкетираните смятат, че в наши дни е разпространено и насилието върху мъжа в семейството като най-масовата му форма е психическият тормоз, сочат данните на НЦИОМ. Безпаричието продължава вече пет години да бъде причина номер едно за възникване на насилие в семейството, отчитат социолозите. Според данните им, 75 на сто от българите посочват именно финансовите проблеми на домакинствата за основа на домашното насилие. Лошото възпитание в семейството е в основата на причините за домашно насилие, сочат данните на НЦИОМ. С 10 на сто, спрямо 2003 г., са се увеличили през 2007 г. хората, които виждат в модела на поведение, преживян в детството, основна причина за домашното насилие.

Направеният анализ на литературни източници в първа глава води до следните **изводи и заключения:**

- ❖ Насилието над жени сега се разпознава като нарушение на човешките права и едно от препятствията за постигане на равенство, развитие и мир. Международните правни и политически рамки го адресират към джендър-базираното насилие и женско неравенство. Джендър равенството е сърцето за постигане на целите на хилядолетието, а насилието срещу жени е критично за постигане на джендър равенството.
- ❖ Джендър насилието (насилие основано на пола), е с траен негативен отпечатък върху цялостното развитие на личността, а оттук и на средата, в която се извява.
- ❖ В социоисторически план причините за полово основаното насилие често се обясняват с биологичното различие между мъжа и жената и с патриархалните общества и култури.
- ❖ В отделните теоретични школи причините за джендър насилието най-често се обясняват със средата, в която индивидът израства или с полово-ролевите стереотипи.
- ❖ Отделните автори се обединяват около тезата, че домашното насилие е социално явление и поведенчески акт на индивидите, което има дълбоки корени в миналото.
- ❖ В редица авторски концепции ДН се определя като част от полово детерминирано (джендър насилие), което е в пряка връзка с биологичното, психологичното и социално функциониране на индивидите.
- ❖ Детерминанти за проявата на домашно насилие са такива социални фактори, като: социални фактори на средата, заучено поведение, специфика на формиране на половата идентичност (маскулинност и феминност), културно-историческо развитие на средата, етнически и религиозни характеристики и др.
- ❖ Все още в България в социалната и психологична теория и практика са недостатъчни дейностите по превенция на домашното насилие и интервенции за преодоляването му, които да са основани на съвременното европейско и световно разбиране за това явление.
- ❖ Последниците от джендър насилие се свързват с наличието на травма, която оставя дълбоки следи в психиката на жертвите. Проявата на травма зависи от степента на упражнено насилие, вида на насилието (физическо,

психическо, сексуално и др.) и индивидуалния праг на поносимост на всеки индивид.

- ❖ Това от своя страна определя и различни последици от преживяно насилие: постравматично стресово разстройство, вина, себевинение, депресия, негативно самочувствие, срам, социална тревожност и избягване, суицид; сложно постравматично стресово разстройство; анамнеза за подлагане на тотален контрол; промени в контрол на афекта; себенараняване; избухлив или изключително потискан гняв; промени в себевъзприятието, включващи чувство на безпомощност или «парализа» на инициативата; чувство на омърсеност или стигма; чувство на пълно несходство с другите; промени във възприемането на извършителя, промени във връзката с другите, чувство на безнадежност и отчаяние (Herman, J., 1995).
- ❖ Липсват до този момент крайно непопулярни в масовата социална и психологична реалност надеждни методики за идентификация на насилието при възрастни (настоящи и бъдещи родители), които са еталон за поведение на своите деца.
- ❖ Същите от своя страна ще послужат като основа за създаването на стандарти за предоставяне на специализирани услуги за пострадалите от домашно насилие, каквито до този момент не са създадени, както в България, така и в световен мащаб (проекто-стандарт).
- ❖ Недостатъчни и малко популярни са програмите за кризисна интервенция при проявени случаи на домашно насилие, както и за повишаване на личната компетентност, асертивност и отхвърлящо поведение на домашното насилие, като социален и психологичен проблем (превенция на ДН).

III. МЕТОДОЛОГИЧЕСКИ ПОДХОД. ОРГАНИЗАЦИЯ И МЕТОДИКА НА ИЗСЛЕДВАНЕТО

3.1. Същност на оценката на риска

Оценката на риска представлява „процесът по вземане на решения, чрез който се определя най-добрия начин за работа, като се оценява, определя,

анализира качеството и количеството на риска“. Конвенция 210 на Съвета на Европа (чл. 51) изрично посочва задължението на съответните органи да проведат „оценка на риска и управление на риска“, за да управляват риска и при необходимост да осигуряват „координирана безопасност и подкрепа“.

Дефиниция на оценка на риска: Оценка на риска е процесът на идентифициране на наличие на рисков фактор и определяне на вероятността от възникване на неблагоприятно събитие, последиците от това събитие и дори времето, когато това може да се случи. Разбирането на връзката между вероятността, последиците и времето трябва да насърчи вземането на структурирани решения.

Кого: Фокусът на оценките на риска са жертвите. Основният „информатор“ за оценка на риска е жертвата.

Какво: „Щетите“, които могат да включват физическо насилие, сексуално насилие, емоционално увреждане, убийство и т.н. Психологическата безопасност е способността да бъдем в безопасност със себе си.

Как: Процесът на оценка на риска трябва да включва: отчитане на рисковите показатели, професионална преценка и търсене на информация от жертвата за тяхното ниво на риск.

Критични умения: Познаване на индикаторите за риска от насилие, обширни познания за насилието, които позволяват да се направи информирана професионална преценка, способността да се мисли критично и да се анализира информацията.

Крайната цел на оценката на риска от домашно насилие е превенция на домашното насилие чрез намаляване на риска и повишаване на безопасността. Същевременно, оценката на риска трябва да постигне редица цели в допълнение към превенцията на насилието.

А. Последователност в оценките

Една добра процедура за оценка на риска от домашно насилие трябва да доведе до последователни или повтаряеми резултати. Това означава, че трябва да се създадат възможности за обучение на специалисти в използването на процедури, които да им помогнат да постигнат подобни констатации, когато оценяват едни и същи лица приблизително по едно и също време. Много

малко вероятно е непоследователните или ненадеждни решения да бъдат от практическо значение.

Б. Оценката на риска трябва да доведе до управление на риска

Добрата процедура за оценка на риска от домашно насилие трябва да ръководи управлението на риска – тя трябва да помогне на специалистите да идентифицират и да дадат приоритет на психичното здраве, социалните услуги и интервенциите в областта на наказателното правосъдие, които могат да бъдат използвани за управление на риска от извършителя. Тя следва също така да уточни как трябва да се прилагат и координират тези стратегии за управление.

В. Процедурата трябва да бъде прозрачна

Прозрачната процедура за оценка на риска позволява да бъдат преценявани мненията и точността на събраната информация. Прозрачността трябва да защитава специалистите, като демонстрира, че са спазени правилните процедури и трябва да защитава обществеността, когато се провежда неправилна оценка на риска.

Г. Процедурата трябва да бъде изчерпателна

Процедурата за оценка на риска от домашно насилие трябва да включва всички основни рискови фактори и да дава възможност за отчитане на специфичните за конкретния случай рискови фактори. Добрата оценка на риска трябва също да оценява както статичните (например пола на извършителя), така и динамичните или променливи рискови фактори (напр. проблеми със злоупотребата с вещества). Статичните рискови фактори имат най-силна емпирична подкрепа, свързана с прогнозиране на бъдещото насилие, но динамичните рискови фактори са важни за оценката на краткосрочните колебания в риска и за прилагане на управленски стратегии във времето.

Д. Процедурата позволява оценка на промяната в риска във времето

Процедурата за оценка на риска от домашно насилие трябва да позволи на специалистите да оценят промените в риска във времето. Състоянието на рисковите фактори, както и цялостният риск, създаван от дадено лице, може да варира във времето. За хората, живеещи в общността, тези колебания могат да се появят доста бързо (напр. проблеми в отношенията, проблеми с

употребата на вещества (алкохол, лекарства, наркотици), проблеми със заетостта. Рискът трябва да се преразглежда на редовни интервали от време или когато има важна промяна в състоянието на дадено дело.

Невъзприемането злоупотреба	Очакването, че нещо ще се промени	Несигурност и ниско самочувствие
Безпомощност	Емоционална зависимост от агресора	Срам и вина
Тревога за децата	Усещане за провал	Конфликтите между това, което трябва да бъде и което иска да бъде
Страх от несигурно бъдеще	Страх от отмъщение страна на агресора	Социална изолация

Цикълът на насилие обяснява също, как жертвите достигат до заучена безпомощност и защо не се опитват да нарушат насилствената ситуация.

Знанието и разбирането на това, което се нарича „ескалация на насилието“ и „дикъл на насилие“, както и възприемането на жертвата, която страда от това, което се случва, трудностите и различните процеси на скъсване са от съществено значение както за самата жертва, така и за професионалистите, които трябва да се намесят.

Всеки път, когато цикълът е затворен, жената губи доверие в себе си и се чувства безпомощна. Поради тази причина е от съществено значение тя да получи конкретна подкрепа във всички случаи, в които тя решава да предприеме стъпки за излизане от ситуацията на насилие и възстановяване на самоконтрола и личната независимост.

Сред най-важните фактори, които засягат жената, която пребивава в продължение на години с насилника си или дори се връща при него след прекъсване на връзката, се открояват:

Оценката на риска започва с първоначален скрининг (диагностика). Скринингът е системно прилагане на инструмент (обичайно въпросник с поредица от въпроси), за да се идентифицират лицата, които са във висока степен на риск от насилие, а след това да се предприемат и мерки. Следователно скринингът е предпазна мярка за безопасност и не само подпомага идентифицирането на лицата в риск, но може също така да даде

възможност за ранна намеса чрез незабавно идентифициране на подкрепящи ресурси и насочване. Скринингът е съсредоточен върху жертвите и позволява на практикуващите да определят въпроси, които ще назоват възможността за насилие, и да се грижат за безопасността на пострадалите.

В системата на социалните услуги няма установен или законово изискван скрининг инструмент или процес. Инструментите и процесите е добре да бъдат съобразени с функциите на организацията, която прави скрининг.

Скринингът е първата точка в процеса на прием, където може да бъде открита история на семейно насилие или риск от него. Следователно, това е решаваща предпазна мярка за безопасност и съществена предпоставка за цялостна оценка на риска.

Механизмите за скрининг включват въпросници, с внимателно планирани въпроси, които трябва да идентифицират нюансите в нуждите на пострадалите и тяхната способност да предоставят цялата информация, която може да е необходима, за да се аргументира по подходящ начин.

Проверката на риска за жертвите на насилие е инструмент, който при неговото изграждане и валидиране е доказал своята гъвкавост и ефикасност, за да дискриминира риска от прояви на насилие на първо ниво на внимание.

Инструментът има ясна цел да се достигне до помощта, която може да се предостави на потребителите, оказали се жертви на насилие. Препоръките са ориентирани към насочване и планиране на следващи действия, които се предлагат, във връзка с визията потребителят да заема централно място и да управлява собственото си развитие и важността на включването си в емоционалните процеси на възстановяване.

3.2 Концептуални изводи за емпиричните постановки и решения на дисертационния проблем.

Проучването на теоретични източници и практически опит на наши и чуждестранни автори очертава определен кръг от проблеми, чието изследване би помогнало и обогатило социалната и психологична практика.

Необходимостта от надеждни диагностични методи и процедури се налага и от възможността навреме да бъдат констатирани случаи или рискове на домашно насилие и да бъдат предложени адекватни методи за справяне, така че щетите върху психо-емоционалното и социално функциониране на личността да бъдат сведени до минимум, с което да се намали и риска от неблагоприятно родителско поведение, а това от своя страна би имало траен проективен резултат.

Изследователска теза:

- последиците от полово (джендър) основаното насилие се основават на минали преживявания, настояща ситуация и са с трайна негативна прогноза за бъдещото развитие на личността;
- преживяното от отделната личност домашно насилие се отразява върху всички аспекти на общуването и особено силно върху уменията за родителстване, т.е. за възпитание - предаване на собствения социален опит (трансгенерационно колело на насилието, Bandura) от поколение на поколение;
- приема се, че полово (джендър) основаното насилие като социален и психологичен проблем е с висока степен на риск, както по отношение на изграждането на личностната асертивност (самочувствие), така и към създаване на модели на подражание, силно повлияни от емоционална несигурност и небалансирано родителско поведение;
- поддържа се твърдението на Compton и Follette, че резултатите от насилие в социалния живот на потърпевшите, водят до: влошаване на социалния им статус; неуспешност в работата и диференциране; блокиране ролята на майката и невъзможност да се изпълнява същата (алекситимия); личното функциониране е влошено, което води до пълната дезинтеграция на тези лица в обществото;
- домашното насилие в обществото е обект на внимание и на други институции (полиция, съд, прокуратура), но в настоящото изследване то се разглежда в контекста на психо-социалното функциониране на пострадалите;
- подкрепя се тезата на М. Статева за още един аспект към посттравматичното стресово разстройство, наблюдавано при жените-жертви на трафик: “невъзможността да останеш в дългосрочно взаимоотношение на доверие”:

това е загубата на доверие в хората въобще и усещането за безнадеждност и убеждението, че никой няма да помогне на жертвата. В настоящото изследване посттравматичното стресово разстройство се интерпретира и в контекста на разстройство в привързаността от страна на родители, жертва на насилие и децата, които те възпитават.

- проявите на домашно насилие съдържат и допълнителни негативи по отношение на факта, че най-доминантната емоция на преживяване е страхът, изпитан в момента на случката. Споделя се постулата на когнитивно-поведенческата терапия (Follette, Ruzek и Abueg), при работа в полето на жертви на травми, според които същите са по-обезпокоявани най-вече от дисфункционални мисли, генериращи вина или срам.

- вината трябва да се смята за ключова характеристика на посттравматичното стресово разстройство. Според приети за основа на настоящото емпирично изследване, на базата на резултати на Kubany от 1995 и 1996 г., свързаната с травмата вина е силно положително корелирана с: посттравматично стресово разстройство; депресия; негативно самочувствие; срам; социална тревожност и избягване; суицид. Вината според автора има и афективни, и когнитивни измерения. Вината при жертвите на травма се дефинира като неприятно чувство, придружено от вярване(ия), че човекът е трябвало да мисли, да чувства или да действа по различен начин.

В процеса на теоретичните търсения, след проучване на различни изследователски подходи и от собствени наблюдения, се затвърдява мнението, че за изследване на явлението полово (джендър) основано насилие, като психо-социален проблем, е целесъобразно съчетаването на директни (въпросници) и индиректни (тестове, проекции) методи за диагностика, както и подборна извадка с представители от двата пола, които да обективизират издигнатите хипотези.

В резултат на проведеното емпирично изследване се създават условия, на базата на получените изводи и доказателственост на хипотезите, да бъдат предложени подходи за психологично консултиране и социални интервенции за първична, вторична и третична превенция на домашно насилие.

Основни структурни компоненти на изследването:

В изследователски план е проведено емпирично проучване - представено във втора глава на разработката.

Обект на изследването са:

- лица (жени и мъже) самоопределили се като жертви на домашно насилие;
- лица (жени и мъже), които не са се самоопределили като жертви на домашно насилие;

Предмет: Планираното изследване е с характер на теренно социално-психологично проучване и има за свой предмет домашното насилие в контекста на джендър насилието, като социален и психологичен проблем.

Цел на емпиричното изследване:

Да се изследва връзката между насилието и трайните промени в социалния и личностния статус и да се очертаят специфичните нужди от помощ.

Изпълнението на целта и потвърждаването или отхвърлянето на хипотезите се осъществява чрез решаването на комплекс от **задачи**:

1. Проучване на характеристиките и типологията при домашното насилие над лицата като психо-социален проблем.
2. Създаване на диагностичен инструментариум за оценка на последиците от домашното насилие */анкетна карта, авторска и модифицирани критерии при един от тестовете, адаптирани критерии към високата степен на надежност и валидност, и стандартизация и авторски принос/*.
3. Създаване на подходи за психологично консултиране и социални интервенции, и образователни стратегии за превенция на домашното насилие.

За да проверим **хипотезите** на цялостното изследване, приемаме за критерий отношението към явлението и начина на преживяване на последиците от него, а индикатори, с които измерваме тези покатели са: степента на информираност и сензитивност у изследваните лица към проблема; нива на безнадежност, вина и перцепция за решаване на проблеми на групата преживели, спрямо групата, непреживели насилие.

Ако в емпирично изследване потвърдим, че:

- домашното насилие е част от полово (джендър) детерминираното насилие и приоритетно се проявява над жени и деца;

- при лицата, преживели домашното насилие, има промяна във възприемането на реалността (света, другите и Аза), интензивни негативни емоционални преживявания и неефективност в стратегиите за справяне;

то тогава имаме основание да смятаме, че общата хипотеза: (нивото на възприемане на феномена насилие от индивидите в обществото зависи от това, в каква степен то ги засяга и са налице негативна личностова промяна на емоционалните преживявания и стратегиите за справяне, то тогава имаме нарушения в социалното функциониране на индивидите, преживели насилие) е доказана.

3.3. Методика на изследването

За целите на емпиричното изследване бяха използвани две групи методи: методи за изследване на домашно насилие и методи за математико-статистическа обработка на данните.

За целите на изследването беше разработена изследователска батерия, която съдържа следните методи: въпросник за проучване мнението за домашното насилие и ролята на институциите в защита на жертвите на домашно насилие (авторски въпросник); скала за безнадежност на Aaron Beck; въпросник за оценка на вината на John. R. Otterbacher and David C. Munz; Въпросник за разрешаване на социалните проблеми (ВРСП) (собствена модификация) на P. Paul Herrner.

Използваните методики - скала за безнадежност, въпросник за оценка на вината и въпросник за разрешаване на социалните проблеми, са от групата на скрининговите тестове, като с тях се изследва в каква степен едно явление е изразено. Правото за използване и прилагане на тези три теста в социалната работа се придобива по време на три годишно специализирано обучение в когнитивно-поведенческото направление – ниво когнитивно-поведенчески консултант.

Данните от тези групи методи се използват за идентифициране и обособяване на две групи изследвани лица:

- лица, жертви на домашно насилие, самоопределили и заявили нужда от съдействие;
- лица, които не са се самоопределили като жертви на домашно насилие от социалната среда;

Допуска се възможността, втората група лица да включва реални и потенциални жертви на домашно насилие, както и такива, които не са били в миналото и нямат досегашен опит с това явление. Тяхното евентуално диференциране може да се извърши при попълването на пакета, при оценката на социалния и емоционалния им статус, посредством изследователската батерия на настоящото емпирично изследване.

Изследователската батерия съдържа следните инструменти:

1. Въпросник за проучване мнението за домашното насилие и ролята на институциите в защита на жертвите на домашно насилие (в приложение). Въпросникът е авторски и цели да се получат, в сравними величини, данни относно информираността на изследваните лица за домашното насилие, като социален проблем, генезиса на явлението домашно насилие, сензитивността им към проблема, както и по отношение на институциите за съдействие. Участието е доброволно и анонимно. Формата е частично стандартизирана. Срещу всеки въпрос се загражда с кръгче буквата, която точно отговаря на мнението на изследвания. Допуска се заграждането на повече от един отговори. Въпросите са от типа: На каква възраст сте?; Вашият пол е?; Какво, според Вас, представлява домашното насилие?; От къде за пръв път научихте за това явление?; Върху Вас самите упражнявано ли е насилие?; Ставали ли сте обект на насилие от партньора си?; Какви са, според Вас, възможните реакции след преживяно насилие?;

2. Вторият изследователски инструмент е скала за безнадежност (в приложение). Негов автор е А. Бек. Скалата за безнадежност се използва за диагностика на болни с депресия, с опити за самоубийство (по метода на ex post facto), шизофрения, алкохолизъм, социопатия, физически болести. Особено силни са корелационните връзки с нивото на депресивност (измерено напр. с ММРІ) и с наличието на суицидно самоотравяне. За целите на настоящото изследване са значими корелационните връзки между преживяното домашно насилие от миналото или настоящето и трайността на чувството за безнадежност в живота на изследваните лица, което пряко кореспондира с хипотезата, че при лица, преживели домашно насилие, има трайна негативна промяна в прогнозирането за бъдещето, което влияе върху общото им социално функциониране. Постановката на провеждане на теста е

следната: Бланката с твърденията се предоставя на изследваното лице и се попълва от него. Не се дават ограничения на времето за попълване. Обработката на резултатите се извършва съобразно представена в приложение таблица.

3. Трети изследователски инструмент е въпросник за оценка на вината с автори John. R. Otterbacher and David C. Munz (в приложение). Тестът има за задача да оцени вината, като (моментно) състояние и като характерна черта. За целите на настоящото емпирично изследване, методът е приложим по отношение на жени - жертви на домашно насилие и се насочва към докателственост на хипотезата: При жените преживели домашно насилие има трайна промяна в емоционалните преживявания.

4. Четвърти изследователски инструмент е въпросник за разрешаване на социалните проблеми с автор P. Paul Heppner. Тестът има за цел да оцени перцепцията на респондентите относно тяхното поведение и нагласи за решаване на проблеми. PSI е инструмент от 35 айтема, създаден да оцени индивидуалните вярвания на хората, които обикновено повлияват (въздействат на) личните проблеми в техния живот. Терминът “проблеми” се отнася до личните проблеми като сприяеляване, избор на кариера или решаване дали да се предприеме развод. Въпреки че PSI не измерва актуални умения за решаване на проблеми, той оценява разбиранията (представите) на човек за неговите умения или неговия стил за решаване на проблеми. В представеното изследване, резултатите се използват за комплексно оценяване на личните избори в социалната среда, които са повлиявани от емоционални фактори, като преживяно домашно насилие и съпътстващи специфики в поведението и емоционалната нагласа, а така също и като отражение върху общите умения за общуване, и за родителстване под формата на готовност за предаване на социален опит.

Получените изследователски данни са подложени на обработка и математико-статистически анализ с SPSS 10.0 статистически пакет за компютърна обработка.

3.4. Организация и етапи на изследването

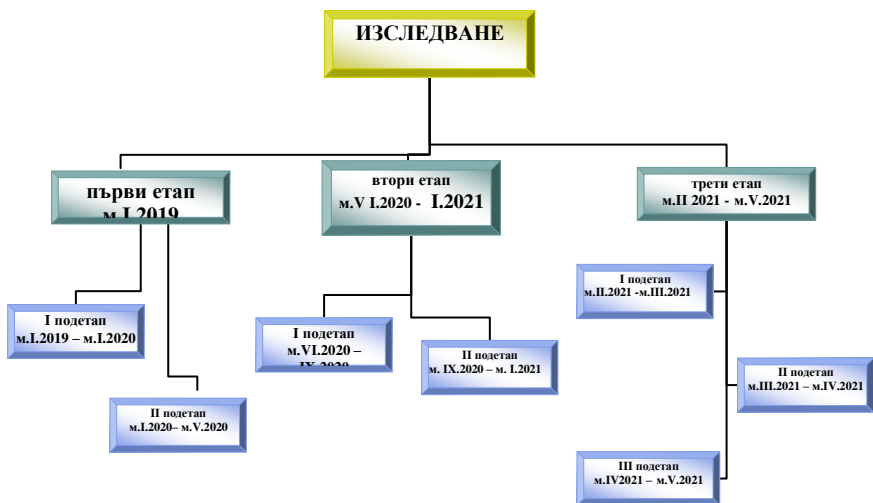
При съставяне на изследователската програма се отчитаха основните принципни постановки за структури и етапи на изследователската програма. (фиг.1.)

Първи етап на теоретико-изследователската програма – месец януари 2019 до месец май 2020.

Началото на теоретико-изследователската програма се постави с аналитичен обзор на литературните и нормативни източници по проблема и изясняване на понятийно-терминологичния апарат. Тази начална фаза получи своя логичен завършек с извеждане и фиксиране на концептуалните изводи за емпиричните постановки и решения на дисертационния проблем. Следвайки логическата последователност, се премина към разработване на концепция, уточняване на предмет, обект, цел, задачи, хипотези, методи на изследването.

Втори етап на теоретико-изследователската програма – от месец юни 2020 до месец януари 2021 – теренно изследване.

На втория етап от теоретико-изследователската програма се планира и проведе емпиричното - теренно изследване, което си постави за цел да потвърди или опровергае издигнатите хипотези.



Фигура 1. Структуриране на теоретико-емпиричното изследване

То се проведе на три подетапа:

I подетап – имаше за цел да апробира планираните методи и да обоснове формирането на изследвания контингент. Реализираха се следните дейности: характеристика на ситуацията на домашно насилие в изследваните райони. Данните за случаи на домашно насилие и за идентификация на домашно насилие бяха получени от съд, полиция и НПО, работещи с жертви на насилие – Асоциация Деметра гр. Бургас, БЦДИ и др. Събраната информация за жените-жертви на домашно насилие послужи за обособяване на първата изследователска група. Характеристика на социалната ситуация и нагласите към домашното насилие като социален проблем - на тази основа беше обособена втората изследователска група. Предварително изследване - изследвани бяха 20 лица, 5 лица жертви на домашно насилие и 15 лица без посочената индикация. Целта беше да се апробират диагностичните методики по отношение на достъпност и коректност към изследваните лица;

II подетап - същинско теренно изследване. Дейности:

- проведе се изследване върху цялата извадка от посочените населени места, като се създаде комплект от протоколи за всеки участник. Изследването беше анонимно, на базата на попълнените въпросници и тестове;

- изследването се проведе лично и с помощта на обучени сътрудници, които проведеха част от теренното събиране на емпиричните данни. Необходимо е да се уточни, че достъпът до събирането на данните се осъществи след изричното лично съгласие на всеки от участниците в изследването, като по този начин беше спазен принципа за доброволно участие.

Трети етап – месец февруари 2021 до месец май 2021. Дейности:

I подетап - на този етап се проведе първична обработка на данните, получени при емпиричното теренно изследване и се извърши количествения и качествения анализ по посока на издигнатите работни хипотези.

II подетап - Статистическа обработка и анализ на резултатите с цел извеждане на закономерности, създаване на собствен инструментариум от психосоциални интервенции за справяне с последиците и превенция на домашно насилие, като условие за оптимизиране на родителските умения, чрез използване на SPSS -10.0.

III подетап – подготовка и оформление на дисертационния труд.

Принципи на подбор на извадката:

Териториален принцип – изследването обхваща лица от три групи населени места на случаен принцип и налични възможности за сътрудници.

- голям град: София, Бургас, Пловдив, Стара Загора, Сливен, Ямбол, Пазарджик, Видин, Плевен, Варна, Велико Търново, Хасково;

- малък град: Карнобат, Средец, Малко Търново, Царево, Брацигово, Белослав, Балчик, Девин, Раднево, Камено, Поморие, Велинград, Харманли, Пърномай, Лом, Хармали, Царево, Созопол, Сопот, Белово, Несебър, Троян;

- села: Руен, Бата, Добра поляна, Ябланово, Планиница, Ахелой, Лозенец, Златолист, Просеник.

Възрастов принцип - следните възрастови групи: 18-30 годишни, 30-40 годишни, 40-50 годишни и над 60 годишни.

Принцип пол - подборът на извадката е в съответствие с формулираните цели и задачи, и с необходимостта за съблюдаване на принципа на доброволност на участниците – това обяснява неравномерното разпределение по признак пол - жени 208 и мъже 71. Неравномерното участие на мъже и жени създава съотношението 1:4 в полза на жените.

Принцип трудова заетост: работещи и неработещи лица.

Принцип образование: основно, средно, полувисше, висше.

3.5. Анализ на резултатите от теренното изследване

Общият брой на участниците в емпиричното изследване е 279, от тях жени 208 и мъже 71. При подбора на извадката е спазен принципа на доброволност на участниците, което това обяснява неравномерното разпределение по признак пол - жени 208 (74,6%) и мъже 71 (25,4%). Неравномерното участие на мъже и жени създава съотношението 1:4 в полза на жените.

Участниците в емпиричното изследване се ранжират по следните показатели и критерии:

Показатели: Пол, Възраст, Местоживеене, Образование, Заетост.

В таблица 3 се вижда детайлизирано разпределение на участниците в изследването, съобразно пол, възраст и местоживеене.

Таблица 3. Разпределение на участниците в изследването по показатели пол, възраст и местоживеене

Възраст	МЪЖЕ						ЖЕНИ						Общо		
	Голям град		Малък гр		Село		Голям град		Малък град		Село				
	Бр.	%	Бр.	%	Бр.	%	Бр.	%	Бр.	%	Бр.	%	Бр.	%	
18 – 30 г.	22	7,9	5	1,8	4	1,4	58	20,8	19	6,8	13	4,6	121	43,4	
30 – 40 г.	12	4,3	10	3,6	6	2,2	27	9,7	24	8,6	12	4,5	91	32,7	
40 – 50 г.	3	1,1	4	1,4	3	1,1	11	3,9	20	7,2	9	3,2	50	17,9	
50 – 60 г.					2	0,7	4	1,4	7	2,5			13	4,6	
Над 60 г.							2	0,7	1	0,4	1	0,4	4	1,4	
Общо	37	13,3	19	6,8	15	5,4	102	36,6	71	25,4	35	12,5	279	100	
Сума	Бр	71						208						279	100
	%	25,4						74,6							

Обхванати бяха различни населени места на случаен принцип от трите типа:

- I тип - голям град - София, Бургас, Пловдив, Стара Загора, Сливен Ямбол, Пазарджик, Видин, Плевен, Варна, Велико Търново, Хасково;
- II тип - малък град - Карнобат, Средец, Малко Търново, Царево, Брацигово, Белослав, Балчик, Девин, Раднево, Камено, Поморие, Велинград, Харманли, Пърномай, Лом, Хармали, Царево, Созопол, Сопот, Белово, Несебър, Троян;

- III тип – село - Руен, Бата, Добра поляна, Ябланово, Планиница, Ахелой Лозенец, Златолист, Просеник.

По възрастов принцип са обхванати следните възрастови групи: 18-30 годишни, 30-40 годишни, 40-50 годишни и над 60 годишни.

По принцип пол - подборът на извадката е в съответствие с формулираните цели и задачи и с необходимостта за съблюдаване на принципа на доброволност на участниците – това обяснява неравномерното разпределение по признак пол - жени 208 и мъже 71. Неравномерното участие на мъже и жени създава съотношението 1:4 в полза на жените. Общият брой на участниците в изследването: 279 лица.

По принцип трудова заетост са обхванати работещи и неработещи лица.

По принцип образование - основно, средно, полувисше, висше.

Резултатите от изследването са изложени в труда последователно, следвайки формулираните цели, задачи и хипотези. Извършен бе описателен и казуален анализ на използваните в основното изследване методи.

Генезиса на явлението домашно насилие, сензитивността към него, отношението на индивидите и особобяването на групите, преживели и непреживели насилие, индивиди се отдиференцира с помощта на първия инструмент от изследователската батерия – “Въпросник за изследване на домашното насилие и ролята на институциите”.

Интерес представлява въпросът **“Какво, според Вас, представлява явлението домашно насилие?”**, който е нестандартизиран и позволява качествен анализ. Същият цели да изследва доколко участниците са сензитивни към проблема домашно насилие и успяват ли да го разпознават. В отговорите на изследваните лица съществува широк диапазон от определения: 40 от изследваните лица не са дали отговор на този въпрос; 98 са посочили като отговор “психическо и физическо насилие”; при 30 от отговорилите среща “малтретиране на партньор”, като в болшинството от тези отговори има уточнение “мъжа над жената”; в 5 от отговорите среща “родител нанася побой над детето си/ възпитание”; останалите отговори варират от “посегателство над личността” до “често срещано явление” и др.; интерес предизвикаха отговори от рода на “аз съм бит от родителите си, но това не е

домашно насилие”, “боят е средство за възпитание на децата, а не домашно насилие”;

Коментарът по този въпрос е насочен към две тези:

- съществува незнание по отношение на явлението домашно насилие и то се възприема традиционно, в крайните му форми на проявление, а именно физическо и психическо насилие, и в повечето случаи се проявява над жени от мъжете им;

- втората теза - в една част от анкетираните съществуват задръжки да съобщят за наличието на домашно насилие или да го изразят – скритите му форми;

Особено важни за настоящото изследване са групите, отговорили на въпроса **”Били ли сте обект на домашно насилие?”** - *без отговор* и посочилите *непреживяно насилие*, при които се търси мотивиран отговор и връзка с **въпрос № 10, а именно: “Ставали ли сте обект на насилие от партньора си?”** Предложените отговори са:

А) принуда и заплахи, заплашва да ви нарани, да ви напусне или ще се самоубие, троши предмети, унищожава собственост, малтретира животни с цел да ви сплаши или ви заплашва с оръжие;

В) презрително поведение или думи, омаловажаване на ценностите и действията ви, контролира какво прави другия, къде ходи, ограничава дейностите извън дома, използва ревност за извинение;

С) единични физически наранявания, удране на шамари, побои;

Д) лишаване от средства за препитание;

Отговорите се разпределят по следния начин: Най-голям брой физическо насилие се дава от групата на жените, преживели насилие 28, срещу 2 от мъжете.

По отношение на психическото насилие, по-голямата част от отговорите на мъжете са в отговор В (17 отговора), а при жените те са (56). Този факт показва повишена резистентност по отношение на разширяване на самоопределението за насилие, а именно, в контекста му на презрително или омаловажаващо поведение, свръхконтрол, ограничаване на дейностите и др.

Анализът на данни налага да се направи сравнение с въпрос № 8а, т.е. да се потърси връзка между отговорилите положително на въпрос за преживяно насилие и формата на насилие. Освен това, важно за изследването е да се

потърси възможна корелация между отрицателно отговорили и неотговорили на въпроса за преживяно насилие, но посочили форма на преживяно насилие, според въпрос 10.

Установи се несъответствие в отговорите на въпрос 8а и 10. Отговорилите на 10 въпрос ни дават основание да обособим една нова група от изследваните лица, които са дали отрицателен или не са дали отговор за преживяно насилие, но са посочили една или друга форма на преживяно такова. Този факт насочва към изводи, които са свързани: с липсата на случайност, поради големия брой отговорили 109 срещу 61, които са отговорили положително на 8а, а именно преживели насилие и имат вътрешната рефлексия за осъзнатост и признаване на факта.

От другата група на неотговорили и липсващ отговор в 8а, се обособява една нова и специфична група от хора, които не съобщават пряко за насилие или го отричат, но в същото време изпадат в противоречие и съобщават за една или повече форми за упражнено върху тях самите насилие в 10. Техният брой е 48 души, което не може да бъде отнесено към случайните грешки, а по-скоро насочва към оценка на възможните причини, според които изследваните не дефинират действията срещу себе си като форма на насилие или все още имат вътрешните задръжки да го направят. Този коментар ни дава основание да обособим допълнителна група от изследвани лица и това е групата на преживелите **скрито насилие**. Тя в нашия случай е 48 души, което е 17,2% от общия брой изследвани лица.

Таблица 8. Разпределение по показателя „преживяно насилие”

Показател	Мъже			Жени			Общо	
	Брой	% цялата извадка	% всички мъже	Брой	% цялата извадка	% всички жени	Брой	%
Преживели насилие	12	4,3	16,9	49	17,6	23,6	61	21,9
Непреживели насилие	50	17,9	70,4	120	43,0	57,7	170	60,9
Скрито насилие	9	3,2	12,7	39	14,0	18,7	48	17,2
Общо %			100			100		
Общо	Брой	71		208			279	
	%		25,4		74,6			100

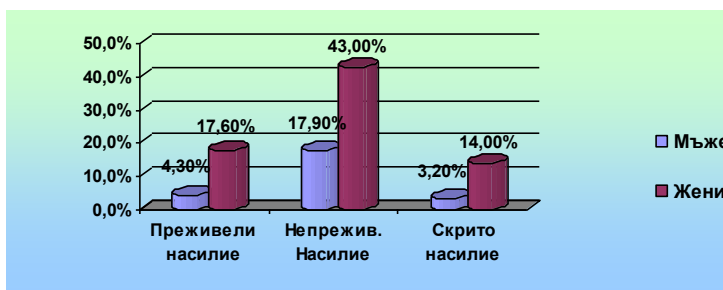
Новосформираната група е от изключително значение за настоящото изследване. Тя потвърждава твърденията от литературния обзор за това, че срамът и вината са характерни черти за преживелите насилие и това затруднява изследването на тези лица, поради факта, че те не го признават. Този факт потвърждава постулата на когнитивно-поведенческата терапия (Follette, Ruzek и Abueg), който твърди, че при работа с жертви на травми, същите са по-обезпокоявани най-вече от дисфункционални мисли, генериращи вина или срам.

В изследването на НЦИОМ също имаме група на неотговорили и незаявили насилие лица, която не е изследвана в дълбочина. Настоящата методика позволи да се открият лица, приживели насилие в групата на незаявили такова и да бъдат изследвани в последствие и с останалите тестове от изследователската батерия.

Обособяването на трета група се включи в сравнителен и качествен анализ с останалите две, поради което считам за излишно да покажа средните стойности за цялата група, тъй като интерпретациите са върху оформилите се три подгрупи.

Резултатите от корелацията между въпросите 8а и 10, отразени в таблица 7, са представени графично на фиг. 2.

Фигура 2. Диференциация по показателя “Преживяно насилие” по пол от цялата



извадка

В новооткритата, в резултат на методиката в изследването, група на скрито насилие, наблюдаваме също превес в относителни стойности на преживели домашно насилие от групата на жените.

Общият брой на преживели насилие (явно и скрито) в представената извадка е 109 (39,1%) срещу 170 (60,9%), непреживели от всички изследвани лица. Данните се коментират в относителни дялове и се проследява наличието на насилие поотделно в отговорите на групата на мъжете и на жените.

Непреживели насилие са 70,4%, преживели насилие в групата на мъжете са общо 16,9% и скрито насилие 12,7% или общо преживели 29,6% от всички изследвани мъже. При жените, непреживели насилие са 57,7%, а преживелите 23,5% и скрити 18,7%, което общо е 42,3%. Като относителни дялове, преживелите насилие мъже са 29,6% срещу жени 42,3%.

Съществени за доказване на първата хипотеза се оказаха и резултатите от анализа на въпрос 10, които се съотнасят и с отговорите на въпрос 8б („От колко време сте подлагани на домашно насилие?“), като при мъжете този отговор са посочили за период на насилието детството, а при жените настоящия период между 6 месеца и до 2 и повече години. Тези констатации дават основание за потвърждаване на **първата хипотеза**, представена в емпиричното изследване, а именно че **полово детерминираното насилие (джендър насилието) е приоритетно насочено към жени и деца**.

Доказването на **втората хипотеза** в изследването е свързана с **нарушение в социалното функциониране на лицата, преживели насилие**, ако при същите е налице промяна във възприемането на реалността (света, другите и Аза), интензивни негативни емоционални преживявания и неефективност в стратегиите за справяне, стана възможно с анализирането на резултатите от останалите три инструмента в изследователската батерия: скала за бенадежност, тест за изследване на вината и въпросник за решаване на социални проблеми.

По отношение на влияние на домашното насилие върху моментните емоционални преживявания и способността за личностово прогнозиране, са налице следните констатации: мъжете са демонстрирали по-високи относителни дялове на ниво на бенадежност в норма, отколкото жените в изследването. Вероятните причини за този резултат могат да бъдат открити от

една страна в една по-висока стабилност на възприятието на житейските обстоятелства от страна на мъжете, но от друга страна, в контекста на преживяното явно или скрито насилие, вероятните причини са в обстоятелството, че преживените събития датират - по данни от самите тях, предимно в детството, тоест те са имали на разположение повече време, в сравнение с жените, да преживеят или рационализират силния емоционален травматизъм. Нивото на безнадежност по показатели преживели насилие, непреживели и скрито насилие е изобразено в табл. 11.

Таблица 11. Резултати от тест ниво на безнадежност по показатели преживели насилие, непреживели и скрито насилие

Ниво безнадежност		МЪЖЕ						ЖЕНИ						Общо	
		Преживе насилие		Непреж ли наси		Скрит насилн		Прежив насилие		Непреж ли наси		Скрито насили			
		Бр.	%	Бр.	%	Бр.	%	Бр.	%	Бр.	%	Бр.	%	Бр.	%
Норма	Норма	8	2,8	33	11,3	7	2,3	21	7,5	65	23,1	21	7,9	155	55,5
	Леко повише	1	0,4	8	2,9	5	1,8	10	3,6	34	12,1	11	3,9	68	24,4
	Силно повиш	3	1,1	4	1,4	2	0,7	18	6,5	21	7,5	7	2,2	56	20,1
	Общо	12	4,3	45	16,1	14	5,0	49	17,6	120	43,4	39	14,1		
Общо	Брой	71						208						279	
	%	25,4						74,6							100

Фактът, че най-голямата група са изследваните с норма по отношение ниво на безнадежност не е особено успокоителен, тъй като останалите две групи, обединени, показват като цяло, че почти половината от изследваните са в състояние на безнадежност (лека или силна), т.е. с по-скоро писимистични, отколкото оптимистични очаквания за бъдещото си състояние. Това от своя страна се отразява негативно на общото им социално функциониране, на поведението им в ежедневието, отношенията с околните, семействата, влияе върху техните умения за общуване, в това число в уменията им да предават социален опит на младото поколение (да възпитават).

В заключение, на базата на анализа на емпиричните данни, може да бъде направен изводът, че **при лицата, преживели домашно насилие, има негативна промяна в уменията им за прогнозирането на бъдещето.**

По отношение на индикатора влияние на домашното насилие върху преживяването за виновност като моментно състояние и като характерна черта:

Направеният анализ, в относителни дялове, показва повишена степен на реакцията на вина при жените - 35,0%, спрямо 19,7%, в сравнение с тази при мъжете. Допуска се твърдението, че този резултат е следствие на нагласите на жените да отнасят в по-висока степен към себе си вината за случили се конфликти и недоразумения в двойката. Обяснение за това можем да открием в общоположените културални, етнически, религиозни разбирания в обществото за ролята на жената в него, а именно като отговорна за случващото се в семейството и във взаимоотношенията.

Разпределението на коефициентите по отношение реакция на вина по показатели преживяно, непреживяно и скрито насилие, е представена в таблица 13.

Фактът, че изследваните с норма по отношение на реакция на вина - 144 не е особено успокоителен, тъй като това са почти половината (51,6%) от всички изследвани лица, а немалък в тях е дялът на непреживелите насилие. Значителен дял, 87 (31,2%), заема групата с повишен коефициент на реакция на вина, което като цяло говори за склонността хората в по-голяма степен да изпитват по-голяма вина от обикновено, като жените са с по-висок дял - 35,0% , спрямо мъжете 19,7%.

Жените, преживели насилие, показват по-високи стойности в относителни дялове спрямо мъжете, преживели насилие, от групата на висок коефициент на реакция на вина, именно: 10,4% при жените, спрямо 2,5% при мъжете. Тук отново ще вземем предвид фактора време, и това, че голяма част от мъжете, преживели насилие са посочили: „в детството”, което обяснява и по-ниския коефициент на реакция на вина.

Таблица 13. Реакция на вина по показател преживели насилие

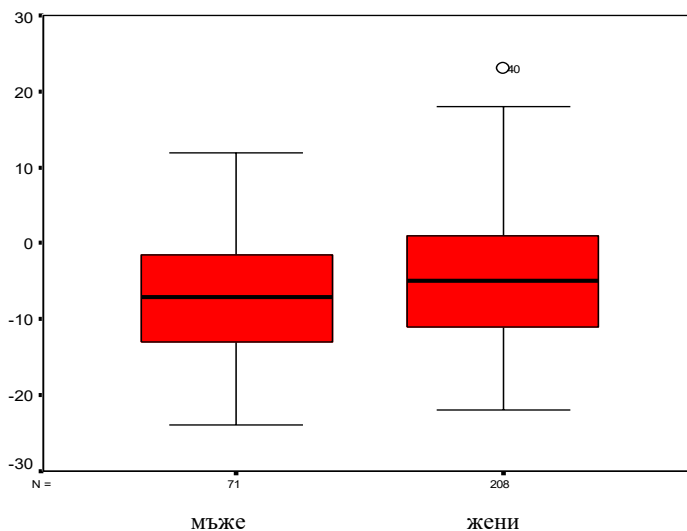
Реакция вина	МЪЖЕ						ЖЕНИ						Общо	
	Прежив насилие		Непреж ли наси		Скрито насилие		Прежив насилие		Непреж ли наси		Скрито насилие		Бр.	%
	Бр.	%	Бр.	%	Бр.	%	Бр.	%	Бр.	%	Бр.	%		
Висок (>10)	3	1,1	8	2,9	4	1,4	17	6,1	43	15,4	12	4,3	87	31,2
Среден (=10)	9	3,2	30	10,4	6	2,2	23	8,2	60	21,5	16	5,7	144	51,6
Нисък (<10)			7	2,5	4	1,4	9	3,2	17	6,1	11	3,9	48	17,2
Общо	12	4,3	45	16,1	14	5,0	49	17,5	120	43,0	39	13,9		

Об	Брой	71	208	279	
	%	25,4	74,6		100

Наличието на висок процент на реакции на вина у преживелите домашно насилие води до различие в социално им функциониране, свързано с поведението им в ежедневието, отношенията с околните, семействата, влияе върху техните умения за общуване, в това число, в уменията им да предават социален опит на младото поколение (да възпитават).

Направените по-горе констатации ни дават основание за извеждане на следното твърдение: **при лицата, преживели домашно насилие, има трайна промяна в емоционалните преживявания.**

При индикатор оценка на перцепцията на нагласите за решаване на проблема домашно насилие - данните от изследването показват по-висока способност за справяне с проблеми при мъжете от изследваните лица. Пониските способности за справяне с проблеми при жените, откриваме в хипотезата, че по-голям брой жени, преживели насилие, участват в изследването.



Не се откриват големи разлики в средните аритметични по показател пол в групите на преживелите и непреживели насилие.

Данните за лица, преживели насилие, са почти сходни с лицата, непреживели такава. Коментарът, който може да се направи по отношение на този факт е следния: при представянето на методиката, една от целите на настоящия тест е да изследва готовността на индивидите за справяне с проблеми в критични ситуации, в това число и вземането на решения по отношение на предприемането на стъпки за развод. Фактът, че в групата на преживелите насилие и признали го като такава, показват способност за вземане на решения, ни дава основание за следното твърдение: групата на преживелите насилие имат сензитивност към проблема, разпознават го и са в състояние да търсят решение за справяне с него.

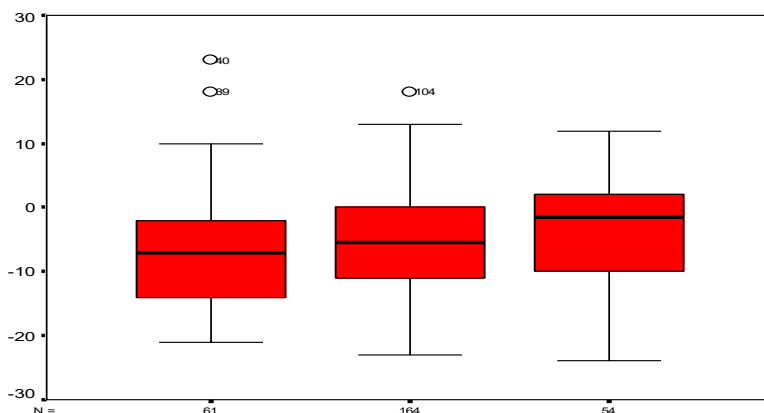
Наблюдаваме значителна разлика в групата на скритото насилие и то е по-посока по-малък капацитет за справяне с проблеми и разрешаването им. Тази констатация откриваме в обяснението, че лицата със скрито насилие, т.е. преживели насилие, но не го осъзнават или признават пред самите себе си, което от своя страна повишава вътрешната им тревожност и в резултат те имат намалена способност за разрешаване на проблеми и за вземане на решения в критични ситуации.

Дотук направените констатации по двата показателя - пол и преживели насилие, ни дават основание за потвърждаване на твърдението: при лицата, преживели домашно насилие, има трайна промяна върху стратегиите им за справяне с житейски проблеми, и това в по-голяма степен се отчита при лица, преживели насилие, които не го признават или не го разпознават като такава.

ПРЕЖИВЕЛИ

НЕПРЕЖИВЕЛИ

СКРИТО



Фигура 7. Статистическа оценка по показател “Перцепция за решаване на проблеми” по преживяно насилие (доверителен интервал)

Дотук направените констатации по двата показателя - пол и преживели насилие, ни дават основание за потвърждаване на твърдението: при лицата преживели домашно насилие има трайна промяна върху стратегиите им за справяне с житейски проблеми, и това в по-голяма степен се отчита при лица преживели насилие, които не го признават или не го разпознават като такова. Анализите върху резултатите от проведеното **емпирично изследване** за извадката от 278 души формираха следните **изводи**:

- ❖ Домашното насилие е част от полово (джендър) детерминираното насилие и приоритетно се проявява над жени и деца. В отговорите за упражнено насилие над мъже преобладават данни за преживяване в детската възраст, което доказва, че полово обусловеното насилие в общоприетия контекст се проявява предимно при тези групи. Данните са съпоставими с доказаната световна тенденция за разпространение, съгласно която потърпевшите групи са предимно жени и деца, и така се потвърждава валидността на определенията за джендър насилие и за изследвана група лица.
- ❖ В изследването се установи наличието на специфична група – лица със скрито насилие, в която се включват мъже и жени, които са преживели

насилие, но нямат готовност да се заявят пред себе си или им липсва синзитивността да я разпознаят и дефинират като такава. За настоящето изследване тази група се оказва особено важна, тъй като характеристиките на лицата, показана и по-виски нива по отношение на безнадежност, чувство на вина и percepция за справяне с проблеми.

- ❖ Изследването показва, че при лицата, преживели домашно насилие, има трайна промяна в емоционалните преживявания. Тя се изразява в повишено ниво на безнадежност и влошена асертивност, което ги обезсърчава и демотивира за едно пълноценно личностно и социално функциониране. Тези последици се отразяват и върху семейните им взаимоотношения, и способността да предават социалния си опит на своите деца.
- ❖ Емпиричното изследване показва, че лицата, преживели домашно насилие, имат негативна промяна в прогнозирането за бъдещето си. Това се изразява в общ негативизъм към себе си, най-близките си и света, а това води до занижени умения за формулиране на стратегически и оперативни цели на собствения живот. Този факт е особено тревожен за групата на скритото насилие, тъй като, в съчетание с много високата обща емоционална тревожност, засилва ефекта на демотивираното и несигурно поведение. Тези лица са в риск от развитие на несигурна привързаност в дългосрочен план и други форми на неустойчиво и небалансирано социално поведение в ролята си на съпрузи и родители.
- ❖ Доказва се връзка между лицата, които са преживели насилие и тяхната способност за справяне с житейски ситуации. Особено значим е фактът за показване на способност за вземане на решения (самостоятелно справяне, примиряване, решение за развод). При лицата със скрито насилие се отчита, освен високата степен на тревожност, ниска степен на способност за самостоятелно вземане на решения и справяне с житейски проблеми. Това доказва, че индивидите, имащи вътрешен конфликт и повишена тревожност, по-трудно от другите (дори преживелите насилие) имат готовност да приемат подкрепа отвън или сами да работят за преодоляването на проблема си. Прогнозата към тази група изследвани лица е песимистична по отношение на тяхната готовност за споделяне и

предаване на собствения си социален опит, т.е. да възпитават. Това е повод да се обособи специална група от нужди за тези индивиди, на които да се предложат социално-педагогически интервенции по посока осъзнаване и справяне с проблема.

- ❖ Във възрастово отношение се констатира по-голяма активност и резистентност към проблема при младите хора от извадката. Това показва, че младите хора притежават по-висока резистентност и по-ниска толерантност към явлението домашно насилие, което е оптимистична прогноза за процесите на създаване на отношение на нетърпимост в дългосрочен план. Най-ниска е тенденцията към съобщаване и признаване на преживяно насилие и отхвърлянето му сред изследваните жени и мъже над 50 годишна възраст. Това се обяснява с изграденото примиренческо и пасивно отношение на тези хора към джендър насилието от една страна и от друга страна - с придържането към все още патриархалните норми в обществото, които изповядват такъв тип поведение и задръжки при неговото огласяване.
- ❖ По показател “образование” не се отбелязва концентриране на отговори с приоритет някоя от степените на образование на изследваните. Изследването показва, че образованието не влияе върху упражняването на джендър насилие. Това ни дава основание да твърдим, че то се позовава по-скоро на модели в общуването в семейството, социалната група, медийното пространство и др., а така също и в процеса на идентификацията на личността.
- ❖ Резултатите от изследването насочват към дефинирането на **специфични групи нужди** от социална и психологическа подкрепа у преживелите и у жертвите на скрито насилие:
- ❖ Нужди от подкрепа в случаите с **преживели скрито насилие**:
 - необходимост от повишаване на сензитивността към проблема и неговото разпознаване;
 - необходимост от информиране за проблема и умения за изразяване;
 - нужда от предоставяне на сигурно и защитено пространство, където потърпевшите да получат подкрепа и да дадат израз на преживяното.
- ❖ Нужди от директна подкрепа към случаите с **дефинирано насилие**:

- незабавна закрила в случай на проява на насилие – физическа защита, полицейска, съдебна, психологическа, социална;

- нужда от извеждане от ситуацията на насилие и настаняване в защитено място.

❖ Нужди от повишаване на личната и социална сензитивност към явлението сред **всички изследвани лица**:

- повишаване на личната информираност;

- повишаване на личната асертивност и самооценка;

- създаване на чувство на непримиримост към джендър насилието;

- активизиране на толерантно междуполово общуване.

❖ Така формулираните нужди служат за предлагането на конкретни специализирани форми на психологично консултиране и социални интервенции в отговор на потребностите на различните групи лица.

❖ В резултат на проведеното изследване, са налице доказателства за наличието на феномена полово (джендър) основано насилие. Същото е с негативни последици върху социалното функциониране на индивидите и това детерминира потребността от професионални интервенции.

IV. ПРИЛОЖЕНИЕ НА ИЗСЛЕДВАНЕТО В ПРАКТИКАТА - ПОДХОДИ ЗА ПСИХОЛОГИЧНО КОНСУЛТИРАНЕ И СОЦИАЛНИ ИНТЕРВЕЦИИ В ОТГОВОР НА СПЕЦИФИЧНИТЕ НУЖДИ НА ПОСТРАДАЛИТЕ

1. Модел за превенция на общественото здраве. Рамка на стратегия за превенция на домашно насилие

В първа глава на разработката са представени възможни модели на психологично консултиране и социални интервенции за подкрепа, помощ и превенция на джендър насилието: модел на консултативен център за преживели насилие; модел на кризисен център за настаняване на пострадали от насилие; модел на информационно-обучителен център по превенция на насилието, насочен към по-широка група лица, кризисна интервенция, психосоциално консултиране, майн фълнес рехабилитационни техники.

Резултатите от емпиричното изследване, както и новообособилите се групи лица в него, са предпоставка за предефиниране на психологичните и социални

интервенции, и предлагане на рамка за цялостна стратегия за справяне с проблема. В тази връзка, предлагам възможна форма рамка за изработване на цялостна стратегия на интервенция за всяка една от групите в изследването, в отговор на специфичните нужди и потребности. За целта съм използвала модела за превенция на общественото здраве на Smallbone, Wortley и Marshall 2008., където е изработена „Цялостна рамка за превенция на сексуалното насилие над деца“. Моделът представя три форми на превенция - първична, вторична и третична, като предлага и съответните форми или програми на интервенция, в зависимост от нивото на проблематиката и средата, в която се случва явлението. **Първичната превенция** касае групи за интервенция от общата популация. **Вторичната превенция** касае групи за интервенция, които са в риск по отношение на конкретна проблематика и **третичната превенция** засяга групи от лица, които вече са се сблъскали с проблема и интервенциите са насочени към справяне с последиците, и превенция на последваща виктимизация. В настоящото изследване се обособиха три групи изследвани лица по отношение на проблема домашно насилие. Първата група лица са тези, които не са преживели насилие и към тях се насочват и скрояват първични форми на интервенции, които обикновено са свързани с информативни обучения, тренинги и придобиване на конкретни умения. Втората група лица от изследването са тези със скрито насилие, които попадат в групата на лица в риск от насилие, поради все още съществуващия дефицит в разпознаване на явлението. И в третата група лица попадат тези с преживяно насилие. При тях интервенциите са насочени в посока справяне с последиците от преживяното насилие и превенция на последващо.

	Първична превенция (преди насилие)	Вторична превенция (в риск от насилие)	Третична превенция (след насилие)
--	---------------------------------------	---	--------------------------------------

Лица, непреживели насилие			
Лица, скрито насилие			
Лица, преживели насилие			

Фиг. Рамка на стратегия за превенция на домашно насилие

2. Психологични подходи и социални интервенции при първична превенция

За **групата на непреживелите насилие** се обособиха потребности от повишаване на личната информираност, повишаване на личната асертивност и самооценка, създаване на чувство на непримиримост към джендър насилието, активизиране на толерантното междуполово общуване. Като възможна форма на интервенция, в отговор на потребностите на тази група лица, е психологичното консултиране и обучение с конкретни цели, формирани в резултат на оценката. Тези психологични интервенции могат да се предоставят в **информационно-обучителен център по превенция на насилието**.

3. Психологични подходи и социални интервенции при вторична превенция

За **групата, преживели скрито насилие**, се обособиха потребности от повишаване на сензитивността към проблема и неговото разпознаване, необходимост от информиране за проблема и умения за изразяване, както и

нужда от предоставяне на сигурно и защитено пространство, където потърпевшият да получи подкрепа, за да даде израз на преживяното. Като възможна форма на интервенция, в отговор на потребностите на тази група, предлагам **информационно-обучителен център по превенция на насилието, както и консултативен център** в отговор на нуждата от пространство да споделят проблема и да го осъзнаят.

4. Психологични подходи и социални интервенции при третична превенция

За **групата на преживелите насилие** се обособиха потребности от: незабавна закрила в случай на проява на насилие – физическа защита, полицейска, съдебна, психологическа, социална; нужда от извеждане от ситуацията на насилие и настаняване в защитено място; справяне с травматичните преживявания, резултат от преживяно насилие. Като възможна форма на интервенция, в отговор на потребностите на тази група лица, предлагам **консултативен център за преживели джандър насилие и кризисен център за настаняване** на лица, пострадали от насилие. Тук възможните форми на прилагане на психологично консултиране са кризисна интервенция и когнитивно поведенческа психотерапия за справяне с травматичните преживявания, чрез справяне с дисфункционалните вярвания и предефиниране на травматичните преживявания.

Изследователската батерия от настоящото изследване намира възможно най-широко приложение в модела на консултативен център за преживели джандър обусловено насилие. Тя се използва за диагностициране на вида на преживяното насилие и степента на преживяването на вина, безнадежност и възможностите на преживелия към момента за справяне с проблемни ситуации.

В зависимост от индивидуалните показатели на всяко от изследваните лица, се изработва индивидуален план за грижа на пострадалото лице. Този план се изработва заедно с клиента и се съгласува на всеки един етап от неговото изпълнение.

Услугите, които консултативният център предлага, се свързват с предоставянето на безплатни и анонимни консултации (психологически, социални и юридически) за пострадалото лице.

След изработване на индивидуалния план за грижа, консултантът подпомага чрез поддържащи срещи и консултации клиента по извървяването на пътя за справяне с проблема, в степеня, в която той е в състояние да извърви. За предварителното определяне на тази степен от значение са резултатите от тестовете в изследователската батерия. Нереалистичното предписване на стъпки в плана за грижа, несъобразени с индивидуалния капацитет на лицето за справяне с проблеми, би довело до провал в справянето с проблема. Ето защо, тук от съществено значение е индивидуалният подход за работа с всеки клиент.

Кризисният център е вид социална услуга в общността, нова за България и апробирана в няколко града. Кризисният център предлага услуги за пострадали от домашно насилие и жертви на трафик. Все още липсват кризисни центрове, специализирани за жертви на сексуално насилие в България.

Услугите, които се предлагат в кризисния център, се свързват с предоставянето на: настаняване на лица, пострадали от домашно насилие или трафик за период от 3 до 6 месеца, с цел извеждане на пострадалия от застрашителната за него среда и предоставяне на защитено място, кризисно и консултиране за справяне с травматични преживявания, с цел възстановяване и подкрепа в търсенето на решения за справяне с проблема.

Кризисното настаняване е услуга, която се предоставя, след като клиентът се е ползвал от услугите на консултативния център, в случаите, когато има нужда от извеждане от насилническата среда.

Изследователската батерия от тестове тук също намира широко приложение, като с нея периодично се измерват степента на тревожност, беднадежност и уменията за справяне с проблемни ситуации на клиента. Резултатите дават възможност за отчитане на промяната у клиента по отношение на неговото личностово и социално функциониране и за актуализиране на плана за грижи.

Професионалистите, работещи в тези центрове, трябва да преминат специализирано обучение, същото като в консултативните центрове, като тук в допълнение трябва да притежават и редица знания и умения като: организация на свободното време, мониторинг на плана за грижи, специфични умения за работа с деца и полагане на грижи за тях и др.

Така представените интервенции се част от една нова концепция за специализирани услуги за преживелите джендър насилие и са в съответствие с нуждите на изследваните групи лица, като в същото време отговарят на представените европейски стандарти. Дефинираните нужди за различните групи лица, преживели насилие, както и представените модели за социални интервенции, ни дават основание за следните **твърдения**:

- Специфичните нужди на клиентите детерминират предоставянето на специализирани интервенции;
- Представените модели на консултативен, кризисен и информационно-образователен център са само част от възможните услуги за преживели насилие, които се предлагат и предпоставка за разработването на стандарти на специализирани услуги в България;
- С особено внимание от емпиричното изследване се открие групата на преживелите скрито насилие. За тази група могат да се предложат услугите на информационно-образователния център за превенция и информационни кампании в общността за повишаване на сензитивността към явлението. Затова и целева група на информационния център са и младите хора в училищата.
- За групата на преживелите насилие, възможните услуги, които се предлагат, са консултативен център с възможност за настаняване в кризисен център;
- Диагностичната методика от емпиричното изследване е приложима във всички предложени моделите на центрове и услуги за преживели насилие.

V. ОБЩИ ИЗВОДИ И ПРЕДЛОЖЕНИЯ

Изводи, съобразно постигане на целта на теоретико-емпиричното изследване

1. В съвременното научно-изследователско и социално пространство джендър насилието се разпознава като нарушение на човешките права и една от пречките по пътя на гарантиране на човешките права и постигане на реално равенство между половете, без оглед на религия, расови различия, възрастови, образователни и социални характеристики на индивида.

2. Постигна се целта на дисертационния труд. Теоретичното проучване на въпроса показва недвусмислената връзка между джендър насилието и трайните нарушения в психо-социалното функциониране на пострадалите. Същото се отразява крайно негативно върху емоционалния и психологически живот и води до изменения в тяхната самооценка и способност да се справят с проблеми, както и да планират живота си. Тези дефицити се отразяват и върху уменията им за родителстване, и полагат насилнически модели на взаимоотношения, които се предават в поколенията (т.нар. трансгенерационно колело на насилието). Емпиричното изследване потвърди констатациите, направени в теоретичното проучване и доказва хипотезите, залегнали в разработката.

3. Резултатите от изследването доказват не само негативния ефект от домашното насилие върху общото развитие на личността и уменията за родителстване, но имат по-тревожна проекция – явяват се основа за генериране на модели на насилническо поведение и така, волно или неволно, служат за основа на следващо проявление на насилие (трансгенерационно колело на насилието).

Изводи по отношение на доказване на хипотезите в теоретико-емпиричното изследване

4. Доказаха се състоятелността на хипотезите – 1, 2, 3, 4 - домашното насилие е част от полово (джендър) детерминираното насилие и приоритетно се проявява над жени и деца; при лицата, преживели домашно насилие, има трайна промяна в емоционалните преживявания; при лица, преживели домашно насилие, има трайна негативна промяна в прогнозирането за бъдещето, което влияе върху общото им социално функциониране; четвъртата хипотеза в изследването се потвърди и разшири, а именно: при лицата, преживели домашно насилие, има трайна промяна върху стратегиите им за справяне с житейски проблеми и това в по-голяма степен се отчита при лица, преживели насилие, които не го признават или не го разпознават като такова.

Изводи относно ефективността на приложената методика

5. Създаде се относително обективна методика за изследване (собствен принос, създаване на въпросник за насилие, който може да послужи, както за индивидуално, така и за групово изследване) на домашното насилие, която ще послужи за създаването на стандарти за работа с преживели насилие в социалната и психологична практика.

6. Методиката е иновативна, с възможност да диагностира наличие на скрито насилие и е приложима за индивидуални случаи, и за теренни изследвания. Тя е информативна, лесно приложима, мобилна и адаптивна към демографски и социо-културни особености на контингента.

7. Доказа се допълнителната диагностична възможност на трите теста, които не са създадени специално за изследване на насилието.

Изводи за практико – приложната стойност на изследването

8. Резултатите от теоретико-емпиричното изследване намериха практическо приложение в реалните възможности за:

- създаване на комплексна методика за оценка на последиците от преживяно джендър насилие;
- създаване на методика за идентифициране на скритото джендър насилие;
- предложена е система от социализиращи дейности за работа по превенция и предотвратяване на домашното насилие;
- създаване на модел на кризисен център и програма за обучение по превенция на домашното насилие;
- предложена е рамка на стратегия за превенция на домашно насилие.

ПРЕПОРЪКИ И ПРИНОСИ

Проведеното теоретико-емпирично изследване и получените от него резултати, както и формулираните изводи и обобщения, дават основание да бъдат направени някои **препоръки**, насочени към законодателната, социалната реалност и психологичните практики:

1. Проведеното изследване има доказателства за наличието на феномена джендър насилие и то е с негативни последици върху социалното

функциониране. Това от своя страна детерминира потребността от професионални интервенции.

2. Предложената изследователска батерия е инструмент за оценка и диагностицира нарушения в социалното функциониране на лицата, преживели домашно насилие. Същият може да се въведе и използва в практиките за психологично консултиране.

3. Изследователският метод – въпросник за оценка на насилието е авторски и е насочен към оценка на явното, и скритото насилие.

4. Разкрити са приложените в модификация методи – скала за оценка на безнадежност и тест за оценка на перцепцията и са разкрити допълнителни диагностични възможности, с което се доказва разширената приложимост на същите методики.

5. Методиката от емпиричното изследване, а именно тестовете и въпросниците за изследване на домашното насилие, скалата за безнадежност и вина, както и въпросникът за умения за справяне с проблеми, да послужи за изработването на рамка за оценка на случаите на джендър основано насилие.

6. Да се направят допълнения в ППЗСП (правилник за прилагане на Закона за социалното подпомагане), в частта видове социални услуги в общността. Необходимо е да се включат като социални услуги: горещите телефонни линии за пострадали, консултативни центрове, кризисни центрове и подслони в това число и за възрастни.

7. Да се разработят единни стандарти за прилагане на услугите горещи телефонни линии, консултативни центрове и подслони.

8. Собствен принос е създаването на кризисен център за жени и деца, като вид социална интервенция за преодоляване на последиците от джендър насилие.

9. Собствен принос е създаването на информационно-обучителен център за повишаване информираността и личната компетентност още в детска възраст. Разработени са модули за обучение на ученици в различни възрастови групи и успешно са апробирани.

ПУБЛИКАЦИИ ПО ТЕМАТА НА ДИСЕРТАЦИЯТА

1. Видева Д.(2021) „Изследване върху последиците от домашно насилие в контекста на полово основаното насилие“, e-Journal VFU, брой 14, (2021г)., стр.1-14, Издател: ВСУ „Черноризец Храбър“, ISSN:1313-7514
2. Видева Д.(2022) „Разпознаване и насочване на жертви на домашно насилие, Наръчник за обучение на специалисти в сферата на човешките ресурси към публичната администрация“ Издателство: Център за изследване на демокрацията, 2022., стр.26-49, ISBN: 978-954-477-459-2
3. Видева Д.(2023) „Методи и подходи за психологично консултиране в случаите на домашно и полово основано насилие“, e-Journal VFU, брой 19, (2023г)., стр.443-454, Издател: ВСУ „Черноризец Храбър“, ISSN:1313-7514
4. Видева Д.(2023) „Етимология на трансгенерационното травматично преживяване в детска възраст“, e-Journal VFU, брой 19, (2023г)., стр.424-442, Издател: ВСУ „Черноризец Храбър“, ISSN:1313-7514